



# Lifestyle Protection Lebensversicherung AG auf einen Blick.

	2022	2021	+/- %
TEUR			
Gebuchte Bruttobeiträge	45.987	34.127	34,8
Neugeschäftsbeiträge (APE-Basis) <sup>1)</sup>	4.962	3.087	60,7
Bruttoaufwendungen für Versicherungsfälle	12.059	9.912	21,7
Versicherungstechnische Nettorückstellungen	39.517	30.544	29,4
Kapitalanlagen	55.136	44.434	24,1
Ergebnis aus Kapitalanlagen	402	298	35,2
Nettoverzinsung (in %)	0,8	0,7	

1) Annual Premium Equivalent (laufende Neugeschäftsbeiträge + 1/10 der Neugeschäfts-Einmalbeiträge)

# Inhalt.

<b>2</b>	<b>Verwaltungsorgane der Gesellschaft</b>
2	Aufsichtsrat
3	Vorstand
<b>4</b>	<b>Lagebericht</b>
4	Geschäftstätigkeit, Organisation und Struktur
5	Wirtschaftsbericht
11	Risikobericht
18	Prognose- und Chancenbericht
22	Bewegung und Struktur des Bestandes an Lebensversicherungen (Anlage 1 zum Lagebericht)
26	Versicherungsarten (Anlage 2 zum Lagebericht)
<b>27</b>	<b>Jahresabschluss</b>
28	Bilanz
32	Gewinn- und Verlustrechnung
34	Anhang
<b>44</b>	<b>Bestätigungsvermerk des unabhängigen Abschlussprüfers</b>
<b>50</b>	<b>Bericht des Aufsichtsrats</b>

## **Verwaltungsorgane der Gesellschaft.**

### Aufsichtsrat

#### **Iris Kremers**

*Vorsitzende*

stellv. Vorsitzende des Aufsichtsrats

der HDI Deutschland AG

Haan

#### **Norbert Kox**

*stellv. Vorsitzender*

stellv. Vorsitzender des Aufsichtsrats LPV Versicherung AG

Bergisch Gladbach

#### **Nicolas Sebastian Heine**

Leitender Angestellter der

HDI Kundenservice AG bis 28.2.2022/

der HDI AG ab 1.3.2022

Leverkusen

## Vorstand

### **Michael Nerge**

Hilden

Im Vorstand der  
Lifestyle Protection Lebensversicherung AG  
verantwortlich für

- Betrieb
- IT
- Mathematik/Produkte
- Marketing & Vertrieb
- Datenschutz
- Vermögensanlage und -verwaltung
- Recht

### **Dr. Thorsten Pauls**

Hilden

Im Vorstand der  
Lifestyle Protection Lebensversicherung AG  
verantwortlich für

- Rechnungswesen, Bilanzierung und Steuern
- Controlling
- Geldwäschebekämpfung
- Versicherungsmathematische Funktion
- Revision
- Compliance
- Risikomanagement

# Lagebericht.

## Geschäftstätigkeit, Organisation und Struktur

### Unternehmenspolitischer Hintergrund

Die LifeStyle Protection Versicherungen sind Teil des Talanx Geschäftsbereichs Privat- und Firmenversicherung Deutschland. In diesem Geschäftsbereich werden unter anderem die inländischen Bankkooperationen des Talanx Konzerns unter der Führung der HDI Deutschland AG gebündelt.

Die LifeStyle Protection Versicherungen treten unter der Marke LifeStyle Protection am Markt auf. Zu der Markengemeinschaft gehören folgende Gesellschaften:

- Lifestyle Protection AG
- Lifestyle Protection Lebensversicherung AG
- LPV Versicherung AG  
(seit 2.1.2023 (vormals: PB Versicherung AG))
- LPV Lebensversicherung AG  
(seit 2.1.2023 (vormals: PB Lebensversicherung AG))

Die Lifestyle Protection Lebensversicherung AG ist eine 100 % Tochter der HDI Deutschland AG. Die Aufnahme des Versicherungsbetriebs erfolgte nach Genehmigung durch die Bundesanstalt für Finanzdienstleistungsaufsicht (BaFin) am 29.11.2011.

Sitz der Lifestyle Protection Lebensversicherung AG ist Hilden.

### Unsere Vertriebspartner

Die Lifestyle Protection Lebensversicherung AG konzentriert sich, neben den bisherigen Absicherungen von Risiken aus Konsumenten- und Hypothekenfinanzierungen, auf die Absicherung von Risiken des Lebensstils (Lifestyle Versicherungen).

Die wichtigsten Kooperationspartner sind Banken sowie einer der führenden Online-Kreditmarktplätze. Über diese werden Restkreditversicherungen für Finanzierungen angeboten.

### Dienstleistungen im Konzernverbund

Die Lifestyle Protection Lebensversicherung AG beschäftigt keine eigenen Mitarbeiter. Anfallende Aufgaben werden von Konzerngesellschaften auf Basis von Dienstleistungs- und Ausgliederungsverträgen für die Lifestyle Protection Lebensversicherung AG übernommen.

Im Frühjahr 2022 wurden im Rahmen des Projektes „One HDI“ rund 7.650 Mitarbeiterinnen und Mitarbeiter der tarifgebundenen, bisherigen Gesellschaften in der neuen, ebenfalls tarifgebundenen Arbeitgebergesellschaft HDI AG (vormals: HDI Service AG) zusammengeführt. Die Anzahl der 21 mitarbeiterführenden Gesellschaften der Talanx Erstversicherungsgruppe in Deutschland hat sich fast halbiert. Ebenso wurde die Zahl der örtlichen Betriebe reduziert, ohne dass es zu Standortschließungen, Mitarbeiterabbau oder Versetzungen kam.

Die Einbindung der Lifestyle Protection Lebensversicherung AG in eine große Versicherungsgruppe ermöglicht gesellschaftsübergreifend organisierte Funktionen und damit die sinnvolle Nutzung von Synergien und Ressourcen. Hierdurch können die Kostenvorteile einer einheitlichen Bearbeitung im Konzern genutzt und bessere Konditionen bei Dienstleistern erreicht werden.

Wesentliche Dienstleistungen übergreifend tätiger Funktionsbereiche wie z. B. Finanzen, Personal, IT, Betrieb und Vertrieb werden ab dem 1.3.2022 durch die HDI AG für die Inlandsgesellschaften des Talanx Konzerns erbracht, also auch für die Lifestyle Protection Lebensversicherung AG. Darüber hinaus nutzt die Lifestyle Protection Lebensversicherung AG die zentralen Dienstleistungen der Ampega Asset Management GmbH, die die Vermögensverwaltung für die Versicherungsgesellschaften im Konzern betreibt.

Am Standort Hilden erbringen die HDI Deutschland Bancassurance Communication Center GmbH Inbound Callcenter-Dienstleistungen sowie die HDI Deutschland Bancassurance Kundenmanagement GmbH & Co. KG Outbound Callcenter-Dienstleistungen für unsere Gesellschaft.

# Wirtschaftsbericht

## Gesamtwirtschaftliche und branchenbezogene Rahmenbedingungen

### Volkswirtschaftliche Entwicklung

Mit der weniger gefährlichen Omikron-Variante, einer hohen Immunisierung der Bevölkerung sowie der sukzessiven Aufhebung covid-bedingter Beschränkungen schien Anfang 2022 der Boden für die Fortsetzung des Post-Covid-Aufschwungs aus dem Vorjahr bereitet. Infolge des russischen Kriegs gegen die Ukraine sowie im Zuge dessen explodierender Preise für Energie- und Nahrungsmittelrohstoffe trübte sich der Konjunkturausblick jedoch erheblich ein. Gebremst durch eine rekordhohe Inflation und eine restriktivere Geldpolitik ist die Weltwirtschaft nach ihrem Rekordjahr 2021 (+6,2 %) im Jahr 2022 nur noch um 3,4 % gegenüber dem Vorjahr gewachsen.

In Deutschland litt hierunter insbesondere die (energieintensive) Industrie, deren Ausstoß zuletzt immer noch knapp 9 % unterhalb seines Niveaus vor Pandemieausbruch lag. Gestützt durch umfangreiche Fiskalstimuli (u. a. Energiehilfen, 9-Euro-Ticket) sowie hohe Ersparnisse infolge des verhinderten Konsums der Pandemiejahre konnten die privaten Haushalte ihren Konsum trotz kräftigen Preisdrucks hingegen deutlich um 4,6 % gegenüber dem Vorjahr steigern – der höchste Wert seit der Wiedervereinigung. Im Zuge der starken inländischen Nachfrage übertraf das Wachstum der Importe dasjenige der Exporte trotz eines schwächeren Euro. Die Stimmungseintrübung bei Haushalten und Unternehmen sowie ein starker Zinsanstieg sorgten wiederum dafür, dass die Investitionen 2022 nahezu stagnierten, wobei die Bauinvestitionen zurückgingen. Auch aufgrund der stärkeren Abhängigkeit von russischem Pipeline-Gas, dessen Lieferung im Sommer nahezu vollständig zum Erliegen kam, blieb das Wachstum des deutschen Bruttoinlandsprodukts (BIP) mit +1,9 % gegenüber dem Vorjahr hinter demjenigen der Eurozone insgesamt (+3,3 %) zurück.

In den USA schrumpfte das BIP in den ersten beiden Quartalen 2022, womit sich die Wirtschaft zwischenzeitlich in einer technischen Rezession befand. Sowohl Zuwächse des privaten Konsums und der Investitionen (ohne Wohnungsbau) in diesem Zeitraum als auch der robuste Arbeitsmarkt (+4,8 Mio. neue Jobs) sprachen jedoch gegen eine breit angelegte Schwäche der US-Wirtschaft im vergangenen Jahr. Dennoch sorgte der Gegenwind durch die hohe Inflation sowie die ab März kontinuierlich straffere Geldpolitik der US-Notenbank Fed dafür, dass das Wachstum 2022 mit 2,1 % deutlich hinter dem Rekordjahr 2021 (+5,9 %) zurückblieb.

Das Wachstum in den Schwellen- und Entwicklungsländern fiel 2022 im Gegensatz zu den Industrieländern hinter den Durchschnitt der letzten Jahre zurück, wobei sich hier jedoch ein differenziertes Bild zeigte. Das Schlusslicht bildeten die osteuropäischen Staaten angeführt von den Kriegsparteien Russland und Ukraine, während sich insbesondere rohstoffexportierende Länder, beispielsweise aus Lateinamerika, angesichts der globalen Rohstoffpreislage an die Spitze setzten. Chinas Wachstum fiel wegen der bis Dezember anhaltenden strikten Zero-Covid-Politik sowie der Verwerfungen auf dem Immobilienmarkt auf den zweithöchsten Wert seit fast 50 Jahren (+3,0 %).

Starkes Nachfragewachstum im Zuge der Post-Pandemie-Erholung, eine nur sukzessive Lieferkettenentspannung sowie der Rohstoffpreisschock sorgten 2022 für neue Inflationsrekorde. Lag beispielsweise der europäische Gaspreis bis 2020 durchschnittlich unter 20 EUR/MWh, betrug er Ende 2021 schon vor Kriegsausbruch über 70 EUR/MWh und stieg 2022 in der Spitze bis auf 311 EUR/MWh. Vor diesem Hintergrund erreichte die Inflationsrate in der Eurozone in der Spitze 10,7 % und lag im Jahresdurchschnitt 2022 bei 8,4 % – der höchste Wert seit Beginn der Währungsunion. In den USA sorgte insbesondere ein breit angelegter Preisdruck infolge hoher Nachfrage und steigender Löhne für einen Spitzenwert von 9,1 % (Jahresdurchschnitt 2022: 8,0 %, 4-Jahrzehnte-Hoch).

Neben vielen anderen Notenbanken rund um den Globus vollzogen vor diesem Hintergrund auch die Fed und die EZB 2022 die geldpolitische Wende. Erstere erhöhte ihren Leitzins in einem Tempo, das seit den 1980er Jahren seinesgleichen sucht, von 0,00 % bis 0,25 % auf 4,25 % bis 4,50 %. Die EZB wiederum beendete die seit 2014 währende Phase negativer Leitzinsen und erhöhte den Einlagensatz von -0,50 % auf 2,00 %. Erstmals seit 2011 erhalten Geschäftsbanken damit wieder eine positive Verzinsung auf ihre Einlagen bei der Notenbank.

### Kapitalmärkte

Die internationalen Aktienmärkte reagierten im Februar/März mit erheblichen Kursverlusten auf den Kriegsausbruch und konnten die anfänglichen Verluste im Jahresverlauf nicht mehr aufholen (DAX -12,4 %; EURO STOXX -14,5 %; S&P 500 -19,7 %). Eine noch schlechtere Performance verzeichneten die Schwellenländer (MSCI EM -21,8 %), wobei sich hier regional infolge der direkten und indirekten Auswirkungen des Ukraine-Kriegs sowie der Covid-Politik in China heterogene Entwicklungen zeigten (MSCI China -22,1 %; MSCI Latin America -0,1 %; MSCI Eastern Europe -82,9 %, alle in US-Dollar).

Verantwortlich für die schwache Aktienmarktperformance zeichnete abseits regionaler Entwicklungen insbesondere die Abkehr der Notenbanken von ihrer lockeren Geldpolitik, die simultan auch an den Rentenmärkten für kräftige Kursverluste sorgte. So stieg die Rendite 10-jähriger US-Treasuries in der Spitze von 1,51 % auf 4,24 % und lag am Jahresende bei 3,87 %. Die Rendite von Bundesanleihen gleicher Laufzeit verließ 2022 negatives Terrain und kletterte von -0,18 % auf 2,57 %. Im Einklang mit den Preisen vieler anderer Rohstoffe stieg der Ölpreis (Brent) in der Spitze kräftig von 78 USD auf 128 USD je Barrel, lag zum Jahresende mit 86 USD je Barrel jedoch nur rund 10 % höher als zu Jahresbeginn. Der Euro fiel erstmals seit 20 Jahren temporär unter die Parität zum US-Dollar und verlor auf Jahressicht 5,9 % auf 1,07 EUR.

### **Deutsche Versicherungswirtschaft**

Die Ausführungen zu den Versicherungsmärkten stützen sich auf Veröffentlichungen des Gesamtverbands der Deutschen Versicherungswirtschaft e.V. (GDV) und beinhalten vorläufige Daten.

Nach dem stabilen Verlauf der Vorjahre hatte die deutsche Versicherungswirtschaft im abgelaufenen Geschäftsjahr 2022 einen leichten Rückgang ihrer Beitragseinnahmen zu verzeichnen. Laut Hochrechnung verringerten sie sich um 0,7 % auf 224,3 Mrd. EUR.

Die Schaden- und Unfallversicherer dürften im Jahr 2022 ein Beitragswachstum von 4,0 % auf 80,4 Mrd. EUR erreicht haben. Die Unternehmen der privaten Krankenversicherung lassen Beiträge in Höhe von 46,8 Mrd. EUR und damit ein Wachstum von 3,1 % erwarten.

Lebensversicherer, Pensionskassen und Pensionsfonds hatten insgesamt um 6,0 % auf 97,1 Mrd. EUR sinkende Beitragseinnahmen zu verzeichnen. Bei leicht um 0,6 % auf 66,4 Mrd. EUR steigendem Geschäft gegen laufenden Beitrag resultiert der Rückgang aus dem Geschäft gegen Einmalbeitrag, welches um 17,6 % auf 30,7 Mrd. EUR nachgab. Ein heterogenes Bild ergab sich im Bereich der betrieblichen Altersversorgung: Während die Beitragseinnahmen der Pensionsfonds um 71,7 % auf 2,2 Mrd. EUR stiegen, sanken die der Pensionskassen um 5,3 % auf 2,1 Mrd. EUR.

## **Rechtliche und regulatorische Rahmenbedingungen**

### **Aufsichtsrechtliche Anforderungen**

Versicherungsunternehmen (Erst- und Rückversicherungsgesellschaften), Pensionsfonds, Banken und Kapitalverwaltungsgesellschaften unterliegen weltweit einer umfassenden Rechts- und Finanzaufsicht durch Aufsichtsbehörden. In der Bundesrepublik Deutschland obliegt diese Aufgabe der Bundesanstalt für Finanzdienstleistungsaufsicht (BaFin). Hinzu kommen umfassende rechtliche Vorgaben für die Geschäftstätigkeit. In den vergangenen Jahren haben sich die regulatorischen Rahmenbedingungen weiter verschärft, was zu einer zunehmenden Komplexität geführt hat. Dieser Trend setzte sich im Jahr 2022 fort.

### *Richtlinie über den Versicherungsvertrieb*

Der Vertrieb von Versicherungsprodukten ist umfangreichen rechtlichen Vorgaben unterworfen. Bei der Zusammenarbeit mit Vermittlern haben die Erstversicherer neben den gesetzlichen Vorgaben die Anforderungen des BaFin-Rundschreibens 11/2018 zur Zusammenarbeit mit Versicherungsvermittlern sowie zum Risikomanagement im Vertrieb zu beachten. Die Produktüberwachung und die Governance von Versicherungsprodukten wird unter anderem durch die Delegierte Verordnung (EU) 2017/2358 der Europäischen Kommission bestimmt. Für den Bereich der Restschuldversicherung wurde mit dem Schwarmfinanzierungs-Begleitgesetz ein Provisionsdeckel gesetzlich verankert, der ab dem 1.7.2022 in Kraft getreten ist.

### *Mindestanforderungen an die Geschäftsorganisation*

In dem BaFin-Rundschreiben 2/2017 (VA) zur behördlichen Auslegung der Mindestanforderungen an die Geschäftsorganisation von Versicherungsunternehmen (MaGo) werden aus Sicht der Aufsichtsbehörde übergreifende Aspekte zur Geschäftsorganisation sowie zentrale Begriffe wie „Proportionalität“ oder „Verwaltungs-, Management- oder Aufsichtsorgan“ erläutert. Ungeachtet der fehlenden unmittelbaren Rechtsbindung dieses Schreibens wird auch die MaGo bei der Ausgestaltung der Geschäftsorganisation der Gruppe berücksichtigt, insbesondere in den Bereichen allgemeine Governance, Schlüsselfunktionen, Risikomanagement-System, Eigenmittelanforderungen, internes Kontrollsystem, Ausgliederungen und Notfallmanagement.

### *Digitalisierung*

In den letzten Jahren hat die Digitalisierung zunehmend an Bedeutung gewonnen. Damit einher geht ein Übergang zu digitalen, datenbasierten Geschäftsmodellen; sich hieraus ergebende rechtliche Fragen und Herausforderungen mit dem Fokus auf der IT-Sicherheit spielen auch bei den Unternehmen der HDI Gruppe eine immer



wichtigere Rolle. Mit dem Rundschreiben 10/2018 zu den versicherungsaufsichtlichen Anforderungen an die IT (VAIT) hat die BaFin Hinweise zur Auslegung der Vorschriften über die Geschäftsorganisation im Versicherungsaufsichtsgesetz gegeben, soweit sie sich auf die technisch-organisatorische Ausstattung der Unternehmen beziehen. Gleiches gilt hinsichtlich des Rundschreibens 11/2020 zu den Kapitalverwaltungsaufsichtlichen Anforderungen an die IT (KAIT). Diese Rundschreiben werden laufend angepasst und erweitert. Ferner hat die Behörde Orientierungshilfen zu Auslagerungen an Cloud-Anbieter veröffentlicht. Weiterhin gab es in diesem Jahr auf Ebene der EU und in Deutschland regulatorische Initiativen für die Entwicklung, den Einsatz und die Nutzung von künstlicher Intelligenz, die auch die Versicherungswirtschaft betreffen und deren Entwicklung und konkrete Auswirkung auf den Talanx Konzern beobachtet wird.

#### *Datenschutz*

Die Versicherungsunternehmen des Talanx Konzerns verarbeiten bei der Antrags-, Vertrags- und Leistungsabwicklung umfangreiche personenbezogene Daten. Zur Gewährleistung der datenschutzrechtlichen Anforderungen, wie der EU-Datenschutz-Grundverordnung (DSGVO) und des Bundesdatenschutzgesetzes, ist das Datenschutzmanagementsystem auf die Beachtung und Kontrolle der Vorgaben ausgerichtet. Die Mitarbeiterinnen und Mitarbeiter sind für einen sorgsamsten Umgang mit den Daten sensibilisiert (durch Schulungen) und werden auf die Einhaltung der Datenschutzanforderungen schriftlich verpflichtet. Für prozessunabhängige Datenschutzanforderungen, wie z. B. Beauftragung von Dienstleistern, sind zentrale Verfahren zu beachten. Gleiches gilt für die Datenschutzrechte der Kunden, Aktionäre und Beschäftigten.

Die Einhaltung geltenden Rechts ist für die Gesellschaften des Talanx Konzerns Voraussetzung für eine dauerhaft erfolgreiche Geschäftstätigkeit. Der Konzern widmet der Anpassung des Geschäfts und seiner Produkte an die gesetzlichen sowie aufsichts- und steuerrechtlichen Rahmenbedingungen große Aufmerksamkeit. Die hierfür installierten Mechanismen gewährleisten, dass künftige Rechtsentwicklungen und ihre Auswirkungen auf die eigene Geschäftstätigkeit frühzeitig identifiziert und bewertet werden, damit wir die erforderlichen Anpassungen rechtzeitig vornehmen können.

## Geschäftsverlauf und Lage

### **Themen des Berichtsjahres**

#### *Weiterentwicklung des Geschäfts*

Die Kooperationen mit Bankinstituten zur Absicherung von Finanzierungen gegen das Todesfallrisiko konnten erfolgreich weiterentwickelt werden. Hierbei stand insbesondere die Anpassung der Produkte im Bereich der Restkreditversicherung vor dem Hintergrund des zum 1.7.2022 in Kraft getretenen Provisionsdeckels im Rahmen des Schwarmfinanzierungsgesetzes im Fokus. Die Umsätze entwickelten sich im Berichtsjahr erfreulich und übertrafen die Planung erheblich. Die Rückgänge im Rahmen der Corona-Pandemie konnten somit vollständig kompensiert werden. Die zuvor aufgrund der Pandemie eingebrochene Kreditvergabe der Bankpartner hat sich weitgehend erholt. Allerdings stellt sich das Kreditumfeld mittlerweile vor dem Hintergrund des steigenden Zinsniveaus aufgrund der ansteigenden Inflation sowie der wirtschaftspolitischen Verwerfungen zunehmend herausfordernder dar.

Die Gesellschaft fokussiert sich weiterhin auf den Ausbau bestehender und den Aufbau neuer Partnerschaften rund um die Absicherung von Risiken aus Konsumenten- und Hypothekenfinanzierungen sowie sogenannte Lifestyle Versicherungen, die zusammen mit der Lifestyle Protection AG entwickelt werden.

#### *Zukunftssicherung des Geschäftsbereichs Privat- und Firmenversicherung Deutschland*

Der Geschäftsbereich Privat- und Firmenversicherung Deutschland führt im Berichtsjahr das Strategische Programm GO25 fort. Ziele sind die Stärken im Geschäft mit kleinen und mittelgroßen Unternehmen sowie als Partner von Banken und Maklern auszubauen, um die Eigenkapitalrendite weiter zu verbessern. Die Schwerpunkte des Strategischen Programms liegen auf dem Ausbau des profitablen Neugeschäfts, der Steigerung der Kostendisziplin, der Optimierung des Underwritings sowie der Verbesserung der digitalen Prozesseffizienz.

Das risikoträgerübergreifende Leben-Betriebsmodell wird im Rahmen des 2020 gestarteten Programms Harbour umgesetzt. Im Berichtsjahr lag der Schwerpunkt der Programm-Aktivitäten weiterhin auf Maßnahmen zur Automatisierung und Digitalisierung und dem Ausbau der Kunden- und Vertriebsorientierung. Damit leistet das Programm Harbour einen wesentlichen Beitrag zur Steigerung der Kunden- und Vertriebspartnerzufriedenheit und der Verbesserung der Kostensituation im Geschäftsbereich.

#### *Neue Arbeitgebergesellschaft „HDI AG“*

Mit der neuen Arbeitgebergesellschaft HDI AG vereinfachte die

Talanx Erstversicherungsgruppe im Frühjahr 2022 ihre Betriebsstrukturen in Deutschland. Das bringt im Ergebnis klare Zuständigkeiten und schnellere Entscheidungen in betrieblichen Fragen – ein Meilenstein, um Zukunftsthemen wie beispielsweise die Digitalisierung bundesweit gemeinsam und schneller auf den Weg zu bringen.

### **Nachhaltigkeit**

Als international agierender Mehrmarkenanbieter in der Versicherungs- und Finanzdienstleistungsbranche sowie als langfristig orientierter Investor hat sich der Talanx Konzern bereits seit Langem einer verantwortungsvollen, auf nachhaltige Wertschöpfung ausgelegten Unternehmensführung verschrieben. Die Strategie des Konzerns wird daher durch einen fokussierten Nachhaltigkeitsansatz flankiert.

Im November 2021 hat der Talanx Konzern eine Weiterentwicklung seiner Nachhaltigkeitsstrategie bekannt gegeben und damit Nachhaltigkeit noch stärker im Geschäftsmodell verankert. Neben dem bereits bestehenden Netto-Null-Ziel für den weltweiten Betrieb bis spätestens 2030 bekennt sich der Konzern im Einklang mit den Zielen des Pariser Klimaschutzabkommens dazu, auch in der Versicherungstechnik sowie der Kapitalanlage bis 2050 Netto-Null-Emissionen zu erreichen.

Der Talanx Konzern arbeitet konsequent an der Umsetzung dieser Nachhaltigkeitsstrategie. In der Versicherungstechnik wird der ESG-Ansatz kontinuierlich ausgebaut und dabei insbesondere auch die Principles for Sustainable Insurance (PSI) berücksichtigt. Der Konzern hat sich zum Ziel gesetzt, bis spätestens 2038 aus Geschäftsmodellen auszusteuern, die auf Kraftwerks- bzw. Thermalkohle und Ölsande setzen. Andere fossile Energien werden fortlaufend beobachtet und die Zeichnungspolitik stets weiter risikobasiert adjustiert. So werden beispielsweise neue Öl- und Gasbohrprojekte in der Arktis („Greenfield Arctic Drilling“) auf Einzelrisikobasis nicht mehr versichert. Zeitgleich strebt der Talanx Konzern an, als einer der führenden Versicherer erneuerbarer Energien tätig zu sein.

Im Bereich der Kapitalanlagen wird über die Mitgliedschaft in der UN-Finanzinitiative „Principles for Responsible Investment“ (PRI) kontinuierlich Transparenz geschaffen. Konkret soll auf dem Weg zu Netto-Null-Emissionen bis 2050 die CO<sub>2</sub>-Intensität im Portfolio bis zum Jahr 2025 um 30 % gegenüber dem Basisjahr 2019 reduziert werden. Zudem wurde das Anlagevolumen für nachhaltige Investitionen auf 8 Mrd. EUR ausgeweitet.

Neben der Konkretisierung der Umweltziele hat sich der Konzern im Berichtsjahr verstärkt mit dem Sozialfokus der Nachhaltigkeitsstrategie beschäftigt und vier strategische Handlungsfelder beschlossen. Künftig stehen die Handlungsfelder „Diversity, Equity & Inclusion“, „Employee’s Journey“, „Zugang zu Bildung sichern“ und „Zugang zu Infra-

struktur fördern“ im Mittelpunkt der sozialen Aktivitäten im Kontext der Nachhaltigkeitsstrategie. Turnusmäßig wird die Ausrichtung und Zielsetzung der Nachhaltigkeitsstrategie überprüft und angepasst.

### **Leistungsindikatoren**

Unsere Gesellschaft hat für das Geschäftsjahr 2022 ausschließlich finanzielle Steuerungsgrößen bzw. finanziell bedeutsame Leistungsindikatoren festgelegt. Diese betreffen unter anderem die Neugeschäftsbeiträge, die gebuchten Bruttobeiträge, die Bruttoaufwendungen für Versicherungsfälle, das Ergebnis aus Kapitalanlagen sowie das Ergebnis vor Ergebnisabführung. Die Entwicklung dieser und weiterer Kennzahlen wird in den nachfolgenden Kapiteln näher erläutert.

Nichtfinanzielle Leistungsindikatoren gemäß § 289c Abs. 3 Nr. 5 HGB, die für die Geschäftstätigkeit der Gesellschaft von Bedeutung sind, sind derzeit in Entwicklung. Für weiterführende Erläuterungen insbesondere zu den Aspekten Umweltbelange, Arbeitnehmerbelange, Sozialbelange, Achtung der Menschenrechte sowie Bekämpfung von Korruption und Bestechung wird auf die Nichtfinanzielle Konzernklärung der Talanx AG verwiesen.

### **Ertragslage**

#### *Neugeschäft*

Die Neugeschäftsbeiträge des selbst abgeschlossenen Geschäfts der Gesellschaft stiegen um 5.044 TEUR auf 27.003 (21.959) TEUR. Dabei stiegen die Einmalprämien auf 24.491 (20.968) TEUR an. Die laufenden Neugeschäftsbeiträge stiegen insbesondere durch die in Mitte des Vorjahres gestartete Kooperation mit der Landesbank Berlin auf 2.513 (991) TEUR. Hieraus errechnet sich ein Annual Premium Equivalent (laufende Neugeschäftsbeiträge zzgl. 10% der Einmalbeiträge) in Höhe von 4.962 (3.087) TEUR.

#### *Versicherungsbestand*

Der Jahresbeitrag aller am 31.12.2022 im Bestand der Gesellschaft befindlichen Versicherungen, die sogenannte statistische Bestandsprämie, hat sich im Berichtsjahr aufgrund der in Mitte des Vorjahres gestarteten Kooperation mit der Landesbank Berlin auf 15.817 (9.051) TEUR erhöht.

Die Versicherungssumme des Bestandes betrug zum Ende des Geschäftsjahres für selbst abgeschlossenes Versicherungsgeschäft 1.307.220 (1.240.998) TEUR und für in Rückdeckung übernommenes Versicherungsgeschäft 476.064 (397.305) TEUR.

Eine ausführliche Erläuterung der Bewegung und der Struktur des Versicherungsbestandes wird in Anlage 1 zum Lagebericht auf den Seiten 22 bis 25 gegeben. Eine vollständige Darstellung der betrieb-

benen Versicherungsarten befindet sich in der Anlage 2 zum Lagebericht auf Seite 26.

#### *Beiträge*

Im Berichtsjahr erhöhten sich die gebuchten Bruttobeiträge insgesamt auf 45.987 (34.127) TEUR. Die gebuchten Bruttobeiträge im selbst abgeschlossenen Geschäft stiegen um 10.418 TEUR auf 40.437 (30.019) TEUR. Diese Entwicklung resultiert im Wesentlichen aus dem Wachstum der Einmalbeiträge in der Restkreditversicherung um 3.522 TEUR auf 24.491 (20.968) TEUR. Die gebuchten Bruttobeiträge im übernommenen Geschäft stiegen um 1.442 TEUR auf 5.550 (4.108) TEUR.

Die verdienten Beträge für eigene Rechnung entwickelten sich mit 46.189 (32.990) TEUR entsprechend.

#### *Leistungen*

Die Bruttoaufwendungen für Versicherungsfälle stiegen im Berichtsjahr insgesamt um 21,7 % auf 12.059 (9.912) TEUR. Hiervon entfielen auf das selbst abgeschlossene Versicherungsgeschäft 11.098 (9.376) TEUR und auf das übernommene Versicherungsgeschäft 961 (536) TEUR.

Die Bruttozahlungen für Versicherungsfälle erhöhten sich im Berichtsjahr insgesamt um 1.898 TEUR auf 11.466 (9.569) TEUR. Hiervon entfielen auf das selbst abgeschlossene Versicherungsgeschäft 10.590 (8.867) TEUR und auf das übernommene Versicherungsgeschäft 876 (701) TEUR.

#### *Aufwendungen für den Versicherungsbetrieb*

Die Bruttoaufwendungen für den Versicherungsbetrieb erhöhten sich im Berichtsjahr insgesamt um 6.187 TEUR auf 24.550 (18.364) TEUR. Hiervon entfielen auf das selbst abgeschlossene Versicherungsgeschäft 21.816 (16.243) TEUR und auf das übernommene Versicherungsgeschäft 2.735 (2.121) TEUR.

Im Vorjahr ergaben sich aus einer unterjährig geschlossenen Kooperation Neugeschäftsbeiträge und Abschlussprovisionen. Diese Verträge waren im Berichtsjahr im Bestand, wodurch sich niedrigere Abschlussaufwendungen und höhere Bestandsprovisionen ergaben.

Die Abschlussaufwendungen für das selbst abgeschlossene Versicherungsgeschäft reduzierten sich um 7.271 TEUR auf 6.768 (14.038) TEUR. Für das in Rückdeckung übernommene Versicherungsgeschäft stiegen die Abschlussaufwendungen um 531 TEUR auf 2.390 (1.860) TEUR.

Die Verwaltungsaufwendungen für das selbst abgeschlossene Geschäft stiegen um 12.843 TEUR auf 15.048 (2.205) TEUR. Für das in Rückdeckung übernommene Geschäft ergab sich eine Erhöhung um 83 TEUR auf 344 (261) TEUR.

Die Nettoaufwendungen für den Versicherungsbetrieb nahmen im Berichtsjahr insgesamt um 6.606 TEUR auf 23.251 (16.645) TEUR zu. Hiervon entfielen auf das selbst abgeschlossene Versicherungsgeschäft 20.516 (14.525) TEUR und auf das übernommene Versicherungsgeschäft 2.735 (2.121) TEUR.

#### *Erträge und Aufwendungen aus Kapitalanlagen*

Die laufenden Erträge beliefen sich im Berichtsjahr auf 468 (340) TEUR. Dem standen laufende Aufwendungen in Höhe von 68 (68) TEUR gegenüber. Das laufende Ergebnis betrug 400 (272) TEUR, die laufende Durchschnittsverzinsung erreichte 0,8 (0,6) %.

Im Berichtsjahr wurde ein Ergebnis aus außerordentlichen Gewinnen und Verlusten aus dem Abgang von Kapitalanlagen in Höhe von 3 (26) TEUR realisiert. Es wurden weder außerordentliche Zu- noch Abschreibungen vorgenommen. Insgesamt war somit ein außerordentliches Ergebnis in Höhe von 3 (26) TEUR auszuweisen.

Das Kapitalanlageergebnis belief sich insgesamt auf 402 (298) TEUR. Im Berichtsjahr wurde eine Nettoverzinsung von 0,8 (0,7) % erreicht.

#### *Geschäftsergebnis*

Das Ergebnis der normalen Geschäftstätigkeit in Höhe von 2.848 (926) TEUR ergab sich aus einem versicherungstechnischen Ergebnis in Höhe von 4.122 (2.100) TEUR, welches vollständig auf die Sonstigen Versicherungen entfiel, sowie einem sonstigen Ergebnis in Höhe von -1.274 (-1.174) TEUR.

#### *Ergebnisausgleich*

Das Jahresergebnis der Lifestyle Protection Lebensversicherung AG vor Ergebnisabführung belief sich auf 2.848 TEUR und wurde im Rahmen des bestehenden Beherrschungs- und Ergebnisabführungsvertrages in voller Höhe an die HDI Deutschland AG abgeführt.

Im Vorjahr belief sich das Jahresergebnis auf 926 TEUR. Hiervon wurden unter Beachtung des § 300 AktG 596 TEUR in die gesetzliche Rücklage eingestellt. Der verbliebende Betrag in Höhe von 330 TEUR wurde im Rahmen des Beherrschungs- und Ergebnisabführungsvertrages an die HDI Deutschland AG abgeführt.

## Finanzlage

### Eigenkapital

#### Eigenkapital nach Ergebnisverwendung

	31.12.2022
TEUR	
Eingefordertes Kapital	
Gezeichnetes Kapital	8.000
abzüglich nicht eingeforderter ausstehender Einlage	5.963
	<b>2.038</b>
Kapitalrücklage	7.230
davon Rücklage gemäß § 9 Abs. 2 Nr. 5 VAG: 3.730 TEUR	
Gewinnrücklagen	
gesetzliche Rücklage	800
<b>Summe</b>	<b>10.068</b>

### Liquiditätslage

Die Liquidität der Lifestyle Protection Lebensversicherung AG war zu jeder Zeit gesichert. Zum Bilanzstichtag wurden 202 (2.451) TEUR in sofort verfügbarer Liquidität gehalten.

## Vermögenslage

### Kapitalanlagen

#### Entwicklung der Kapitalanlagen im Detail

	31.12.2022	31.12.2021	Änderung
TEUR			
Inhaberschuldverschreibungen und andere festverzinsliche Wertpapiere	40.363	26.818	13.546
Sonstige Ausleihungen	14.773	17.617	-2.844
<b>Summe</b>	<b>55.136</b>	<b>44.434</b>	<b>10.702</b>

Das Volumen der Kapitalanlagen der Gesellschaft stieg 2022 um 10.702 TEUR und betrug zum Jahresende 55.136 (44.434) TEUR. Die Kapitalanlagen wurden ausschließlich in festverzinsliche Kapitalanlagen investiert, die im Direktbestand gehalten werden. Investitionen erfolgten ausschließlich in Inhaberschuldverschreibungen guter Bonität.

Die Gesellschaft ist keine Aktienengagements eingegangen.

Die Marktwerte der Kapitalanlagen beliefen sich zum Bilanzstichtag auf 47.088 (45.911) TEUR. Die Bewertungsreserven fielen auf -8.048 (1.476) TEUR.

## Gesamtaussage zur wirtschaftlichen Lage

Die Unternehmensleitung der Lifestyle Protection Lebensversicherung AG bewertet den Geschäftsverlauf des Berichtsjahres vor dem Hintergrund des unverändert schwierigen branchenspezifischen Umfelds als herausfordernd. Der Aufbau neuer Partnerschaften rund um die Absicherung von Risiken aus Konsumenten- und Hypothekenfinanzierungen steht weiterhin im Fokus unserer Gesellschaft und prägt deren Entwicklung. Entsprechend unserer Erwartungen nahmen die Bruttobeiträge erheblich zu, wobei das Wachstum nicht nur die bislang dominierenden Einmalbeiträge betraf, sondern auch in erheblichem Umfang die laufenden Beiträge.

Das Kapitalanlageergebnis stieg auf allerdings weiterhin niedrigem Niveau. Einhergehend mit dem erheblich gestiegenen Geschäftsvolumen war der erwartete Anstieg der Aufwendungen für Versicherungsfälle sowie der Aufwendungen für den Versicherungsbetrieb zu verzeichnen. Dennoch konnte das an unsere Muttergesellschaft abzuführende Ergebnis unerwartet deutlich gesteigert werden. Zum Zeitpunkt der Aufstellung des Lageberichts ist die wirtschaftliche Lage der Gesellschaft als stabil zu beurteilen.

# Risikobericht

## Zusammenfassende Darstellung der Risikolage

Im Risikomanagement der Gesellschaft werden die Risiken für die Gesellschaft regelmäßig untersucht. Die etablierten Risikomanagementsysteme und Kontrollinstanzen unterstützen eine frühzeitige Identifikation, Bewertung und Steuerung der Risiken, die einen wesentlichen Einfluss auf die Ertrags-, Finanz- und Vermögenslage der Gesellschaft haben können.

Insgesamt sieht sich die Gesellschaft derzeit in der Lage, alle Verpflichtungen aus den bestehenden Versicherungsverträgen dauerhaft zu erfüllen.

Bestandsgefährdende Risiken, d. h. wesentliche Risiken mit existenziellem Verlustpotenzial für die Gesellschaft, können sich insbesondere dann ergeben, wenn sich systemische Risiken wie z. B. ein Kollaps des Finanzsystems realisieren. Bestandsgefährdende Risiken unternehmensspezifischer Natur zeichnen sich derzeit nicht ab.

Eine spürbare Risikoerhöhung in zahlreichen Aspekten hat sich gegenüber dem Vorjahr insbesondere durch den Ukraine-Krieg und seine diversen Konsequenzen ergeben. Nur beispielhaft seien genannt: Wirtschaftssanktionen, Lieferengpässe und namentlich Energieknappheit führen zu hoher Inflation und steigenden Zinsen bei gravierender Unsicherheit. Eine grundsätzliche Gefährdung der Weltwirtschaft wie auch des Wirtschaftsstandorts Deutschland können nicht ausgeschlossen werden. Die Preissteigerungen zusammen mit den genannten Unsicherheiten können sowohl das Neugeschäft wie auch die Stornosituation merklich beeinträchtigen. Steigende Zinsen wirken mittel- bis längerfristig grundsätzlich positiv auf die Möglichkeit zur Erzielung von Kapitalerträgen, belasten jedoch die Marktwerte der Kapitalanlagen und damit die Eigenmittel. Gegensteuerungsmaßnahmen werden, soweit verfügbar, ergriffen, jedoch bleibt die geopolitische und allgemeinwirtschaftliche Lage von erheblichen Unwägbarkeiten geprägt.

Die aufsichtsrechtlichen Kapitalanforderungen werden von der Gesellschaft erfüllt. Die konkreten Quoten werden im April 2023 im Bericht über die Solvabilität und Finanzlage (SFCR) zum 31.12.2022 veröffentlicht. Da die Veröffentlichung des SFCR gemäß gesetzlich vorgegebenen Fristen nach der Feststellung des Jahresabschlusses liegt, kann der SFCR nicht Gegenstand der Abschlussprüfung sein.

## Grundlagen des Risikomanagements

Das Risikomanagement der Gesellschaft erfüllt die Anforderungen des deutschen Aktiengesetzes (§ 91 Abs. 2 AktG). Mit dem vorlie-

genden Bericht kommt die Gesellschaft ihrer Verpflichtung zu einer Berichterstattung über die wesentlichen Risiken der voraussichtlichen Entwicklung nach (§ 289 Abs. 1 HGB).

## Risikomanagementsystem

Basis des Risikomanagements ist die durch den Vorstand verabschiedete Risikostrategie, die sich aus der Geschäftsstrategie ableitet. Sie ist verbindlicher, integraler Bestandteil des unternehmerischen Handelns. Zur Umsetzung und Überwachung der Risikostrategie bedient sich die Gesellschaft eines Internen Steuerungs- und Kontrollsystems. Das Risikoverständnis ist ganzheitlich, d. h. es umfasst Chancen und Risiken, wobei der Fokus der Betrachtungen auf negativen Zielabweichungen, d. h. Risiken im engeren Sinn, liegt.

Das Risikomanagement der Gesellschaft ist in das Risikomanagement des Geschäftsbereichs Privat- und Firmenversicherung Deutschland sowie des Konzerns eingegliedert und berücksichtigt die Konzernrichtlinien. Zur Quantifizierung von Risiken wird ein Risikomodell (Standardmodell) gemäß Solvency II eingesetzt. Der betrachtete Zeithorizont des Modells beträgt ein Kalenderjahr.

Das Risikomanagementsystem der Gesellschaft wird laufend weiterentwickelt und damit den jeweiligen sachlichen und gesetzlichen Erfordernissen sowie den Konzernvorgaben angepasst. Das Risikomanagementsystem ist mit dem zentralen Steuerungssystem der Gesellschaft eng verzahnt.

Die Bewertung der wesentlichen quantifizierbaren Risiken der Gesellschaft erfolgt regelmäßig mit Hilfe des Risikomodells. Dabei werden diese Risiken systematisch analysiert und mit Solvenzkapital hinterlegt. Zusätzlich werden wesentliche, sich aus Zielabweichungen ergebende strategische Risiken, Projektrisiken, Reputationsrisiken und Emerging Risks betrachtet. Die erfassten Risiken werden durch abgestimmte Maßnahmen gesteuert sowie die quantifizierbaren Risiken durch ein Limit- und Schwellenwertsystem überwacht. Der Vorstand der Gesellschaft wird im Rahmen der Risikoberichterstattung vom Risikomanagement regelmäßig über die aktuelle Risikosituation informiert. Bei akuten Risiken ist eine Sofortberichterstattung an den Vorstand gewährleistet.

Als einen wesentlichen Teil des Risikomanagementsystems führt das Unternehmen mindestens einmal jährlich eine unternehmenseigene Risiko- und Solvabilitätsbeurteilung durch (Own Risk and Solvency Assessment, ORSA), in der unter anderem der Gesamtsolvabilitätsbedarf unter Berücksichtigung des spezifischen Risikoprofils des Unternehmens überprüft wird.

Im Kapitalanlagebereich umfasst das Risikomanagementsystem spezifische Instrumentarien zur laufenden Überwachung aktueller Risikopositionen und der Risikotragfähigkeit. Sämtliche Kapitalanlagen stehen unter ständiger Beobachtung und Analyse durch den Geschäftsbereich Kapitalanlagen und das operative Kapitalanlagecontrolling. Mit Hilfe von Szenarioanalysen und Stresstests werden die Auswirkungen von Kapitalmarktschwankungen simuliert, um bei Bedarf frühzeitig auf diese reagieren zu können. Darüber hinaus stellt eine umfangreiche Berichterstattung die erforderliche Transparenz aller die Kapitalanlagen betreffenden Entwicklungen sicher.

Für Handels- und Abwicklungstätigkeiten im Kapitalanlagebereich bedient sich die Gesellschaft der Dienstleistung der Ampega Asset Management GmbH.

### **Risikoorganisation**

Die Aufbauorganisation im Risikomanagement der Gesellschaft gewährleistet eine Funktionstrennung zwischen aktiver Risikoübernahme und unabhängiger Risikoüberwachung. Zentrale Organe sind neben dem Gesamtvorstand der Gesellschaft die Funktionen gemäß § 7 Nr. 9 VAG – nämlich Unabhängige Risikocontrollingfunktion, Compliance-Funktion, Interne Revision, Versicherungsmathematische Funktion – sowie die Risikoverantwortlichen.

Der Gesamtvorstand trägt die nicht delegierbare Verantwortung für die Umsetzung und Weiterentwicklung des Risikomanagements in der Gesellschaft. Er legt die Risikostrategie fest und trifft hieraus abgeleitete wesentliche Risikomanagemententscheidungen.

Die unabhängige Risikoüberwachung wird von einer organisatorischen Einheit innerhalb des Geschäftsbereichs Privat- und Firmenversicherung Deutschland unter Leitung des Chief Risk Officer wahrgenommen. Dadurch wird Know-how gebündelt und eine effiziente Nutzung der Ressourcen sichergestellt.

Die Unabhängige Risikocontrollingfunktion ist primär für die Identifikation, Bewertung und Analyse des Risikoprofils sowie für die Überwachung von Limiten und Maßnahmen zur Risikobegrenzung auf aggregierter Ebene zuständig. Diese Aufgabe wird durch den Chief Risk Officer mit Unterstützung des Risikomanagements und des Risikokomitees des Geschäftsbereichs Privat- und Firmenversicherung Deutschland wahrgenommen. Das Risikokomitee spricht dabei Empfehlungen an den Gesamtvorstand aus.

Risikoverantwortliche sind für die Identifikation und Bewertung der wesentlichen Risiken ihres Verantwortungsbereiches zuständig. Zudem sind sie verantwortlich für Vorschläge zur Risikominderung und für die Umsetzung geeigneter Risikosteuerungsmaßnahmen.

Der Austausch von Erkenntnissen zwischen Risikoverantwortlichen und unabhängiger Risikocontrollingfunktion findet im Rahmen von regelmäßigen Risikosteuerungskreis-Sitzungen statt.

Die Interne Revision ist für die prozessunabhängige Prüfung der Geschäftsbereiche, insbesondere auch des Risikomanagements, verantwortlich. Die Leitung der Internen Revision ist zum Zwecke der Diskussion risikorelevanter Themen als Gast im Risikokomitee vertreten.

Die Gesellschaft ist in die Compliance-Organisation des Geschäftsbereichs Privat- und Firmenversicherung Deutschland eingebunden, um eine ordnungsmäßige Geschäftsorganisation zu unterstützen, welche die Einhaltung der gesetzlichen und aufsichtsrechtlichen Anforderungen gewährleistet. Compliance entsendet einen Vertreter in das Risikokomitee.

Die Versicherungsmathematische Funktion trägt im Rahmen ihrer gesetzlichen Aufgaben zur wirksamen Umsetzung des Risikomanagementsystems bei, insbesondere hinsichtlich der Koordinierung der Berechnung der versicherungstechnischen Rückstellungen sowie der Angemessenheit der Zeichnungs- und Annahmepolitik und der Rückversicherungsvereinbarungen. Auch die Versicherungsmathematische Funktion ist im Risikokomitee vertreten.

## **Risiken der künftigen Entwicklung**

Die Risikolage der Gesellschaft wird anhand der nachfolgend beschriebenen Risikokategorien erörtert. Dabei unterscheiden sich die Risiken aus dem selbst gezeichneten Geschäft und aus aktiver Rückversicherung nicht substantiell und werden daher gemeinsam behandelt.

### **Versicherungstechnische Risiken**

Das versicherungstechnische Risiko bezeichnet die Gefahr, dass bedingt durch Zufall, Irrtum oder Änderung der tatsächliche Aufwand für Schäden und Leistungen vom erwarteten Aufwand abweicht.

#### *Biometrische Risiken*

Biometrische Risiken beschreiben die Gefahr eines Verlusts oder einer nachteiligen Veränderung des Werts der Versicherungsverbindlichkeiten aufgrund von Änderungen in den biometrischen Rechnungsgrundlagen.

Das Sterblichkeitsrisiko beschreibt das biometrische Risiko aus Veränderung der Sterblichkeitsrate, wenn der Anstieg der Sterblich-



keitsrate zu einem Anstieg des Werts der Versicherungsverbindlichkeiten führt.

Das Katastrophenrisiko resultiert aus einer wesentlichen Ungewissheit in Bezug auf die Annahmen über extreme oder außergewöhnliche Ereignisse.

Den biometrischen Risiken wird dadurch entgegengewirkt, dass zur Berechnung der Beiträge und der versicherungstechnischen Rückstellungen vorsichtig bemessene biometrische Rechnungsgrundlagen mit geeigneten Sicherungszuschlägen verwendet werden, deren Angemessenheit regelmäßig überprüft wird. So überwacht z. B. der Verantwortliche Aktuar im Rahmen der Erstellung seines Erläuterungsberichts gemäß § 141 Abs. 5 Satz 1 Nr. 2 VAG die Angemessenheit der für die Berechnung der Deckungsrückstellung verwendeten biometrischen Rechnungsgrundlagen.

Bei Bedarf werden biometrische Risiken mit geeigneten Rückversicherungsverträgen begrenzt. Der Umfang der Rückversicherung wird regelmäßig überprüft.

#### *Stornorisiken*

Das Stornorisiko beschreibt die Gefahr eines Verlusts oder einer nachteiligen Veränderung des Werts der Versicherungsverbindlichkeiten, die sich aus Veränderungen in der Höhe oder bei der Volatilität der Storno-, Kündigungs-, Verlängerungs- und Rückkaufsraten von Versicherungsverträgen ergibt.

Der Verantwortliche Aktuar überwacht im Rahmen der Erstellung seines Erläuterungsberichts gemäß § 141 Abs. 5 Satz 1 Nr. 2 VAG die Angemessenheit der für die Berechnung der Deckungsrückstellung verwendeten Stornoannahmen. Die Gesellschaft analysiert regelmäßig die Stornosituation; bei Bedarf werden geeignete Steuerungsmaßnahmen ergriffen.

#### *Kostenrisiken*

Das Kostenrisiko beschreibt die Gefahr eines Verlusts oder einer nachteiligen Veränderung des Werts der Versicherungsverbindlichkeiten, die sich aus Veränderungen in der Höhe, im Trend oder bei der Volatilität der bei der Verwaltung von Versicherungsverträgen angefallenen Kosten ergibt.

Der Kostenverlauf wird durch Betriebskosten und Provisionen bestimmt, denen angemessen vorsichtige Kostenzuschläge in den Beiträgen gegenüberstehen. Die Produktkalkulation stützt sich dabei auf eine adäquate Kostenrechnung.

Speziell Betriebskosten können durch die hohe Inflation negativ beeinflusst werden.

#### **Marktrisiken**

Das Marktrisiko bezeichnet die Gefahr, die sich aus Schwankungen in der Höhe oder in der Volatilität von Finanzmarktdaten ergibt, die den Wert der Vermögenswerte und Verbindlichkeiten beeinflussen.

Die Gesellschaft verfügt über detaillierte Kapitalanlagerichtlinien, die das Anlageuniversum, besondere Qualitätsmerkmale, Emittentenlimite und Anlagegrenzen festlegen. Diese orientieren sich an den gesetzlichen und aufsichtsrechtlichen Anforderungen sowie den internen Richtlinien der Gesellschaft, sodass eine möglichst große Sicherheit und Rentabilität bei jederzeitiger Liquidität unter Wahrung angemessener Mischung und Streuung erreicht wird. Zudem wird eine klare Funktionstrennung zwischen operativer Steuerung des Kapitalanlagerisikos und Risikocontrolling sichergestellt.

Im Rahmen des Monatsreportings werden parametrische Stresstests berechnet, aus denen sich ableiten lässt, wie sensitiv das Portfolio auf wesentliche Veränderungen der Marktdaten reagiert.

Die geopolitischen und wirtschaftlichen Verwerfungen im Kontext des Ukraine-Kriegs können sich dabei auch auf die Marktrisiken auswirken.

#### *Aktien- und Beteiligungsrisiken*

Das Aktienrisiko bezeichnet das Risiko aus Änderungen des Aktienkursniveaus. Eine mögliche Änderung wirkt auf die Bewertung von Aktien sowie auf Vermögenspositionen, die im Risikomodell wie Aktien modelliert werden, insbesondere auf etwaige Beteiligungen der Gesellschaft.

Derzeit werden keine Aktien gehalten, sodass daraus keine Risiken entstehen.

#### *Zinsrisiken*

Das Zinsrisiko beschreibt die Sensitivität von Vermögenswerten, Verbindlichkeiten und Finanzinstrumenten in Bezug auf Veränderungen in der Zinskurve oder auf die Volatilität der Zinssätze.

Das Zinsrisiko wird vor allem durch regelmäßige Asset-Liability-Analysen, kontinuierliche Beobachtung der Kapitalanlagen und -märkte sowie Ergreifen entsprechender Maßnahmen gesteuert. Bei Bedarf kommen auch geeignete Kapitalmarktinstrumente zum Einsatz.

Im Sinne einer Sensitivitätsanalyse sind im Folgenden prozentuale Veränderungen des Marktwerts der Kapitalanlagen bei einer hypothetischen Verringerung/Erhöhung der Zinsen angegeben (Parallelverschiebung der Zinskurve, Berechnung zum Bilanzstichtag):

<b>Angenommene Verschiebung der Zinskurve:</b>	<b>-50bp</b>	<b>+50bp</b>
Prozentuale Veränderung des Marktwerts der Kapitalanlagen:	3,4 %	-3,3 %

#### *Währungsrisiken*

Das Währungsrisiko beschreibt die Sensitivität von Vermögenswerten, Verbindlichkeiten und Finanzinstrumenten in Bezug auf Veränderungen in der Höhe oder bei der Volatilität der Wechselkurse.

Das Währungsrisiko spielt bei der Gesellschaft nur eine untergeordnete Rolle, da die Kapitalanlage nur in Euro erfolgt.

#### *Immobilienrisiken*

Das Immobilienrisiko steht für das Risiko aus Schwankungen des Werts der in der Kapitalanlage gehaltenen Immobilien. Hierbei werden sowohl Immobilien im engeren Sinne (z. B. Grundstücke und Gebäude) als auch Immobilienfonds berücksichtigt.

Die Gesellschaft hat keine Immobilieninvestitionen.

#### *Kreditrisiken aus der Kapitalanlage*

Kreditrisiken beschreiben allgemein die Risiken eines Verlustes oder nachteiliger Veränderungen der Finanzlage, die sich aus Fluktuationen bei der Bonität von Wertpapieremittenten, Gegenparteien und anderen Schuldern ergeben, gegen welche die Gesellschaft Forderungen hat. Sie treten in Form von Gegenparteiausfallrisiken, Spread-Risiken oder Marktisikokonzentrationen auf.

Die Gesellschaft führt regelmäßig Bonitätsprüfungen der vorhandenen Schuldner durch. Bonitätsrisiken unter Investmentgrade und ohne Rating werden in allenfalls begrenztem Umfang eingegangen.

Zur Steuerung des Ausfall- bzw. Bonitätsrisikos werden Ratingkategorien und Sicherungsinstrumente berücksichtigt. Die Bonität der Schuldner wird laufend überwacht. Wesentlicher Anhaltspunkt für die Investitionsentscheidung durch das Portfolio-Management sind die durch externe Agenturen wie Standard & Poor's, Moody's, Fitch oder Scope Analysis vergebenen Ratingklassen.

#### **Bonitätsstruktur der festverzinslichen Kapitalanlagen**

	<b>Marktwert TEUR</b>	<b>Anteil %</b>
AAA	21.795	46,3
AA	6.870	14,6
A	16.287	34,6
BBB	2.136	4,5
<b>Emittentenrisiko</b>	<b>47.088</b>	<b>100,0</b>

Zur Minderung des Konzentrationsrisikos wird eine breite Mischung und Streuung der Anlagen beachtet. Abhängigkeiten von einzelnen Schuldnern werden möglichst vermieden.

#### **Gliederung der festverzinslichen Kapitalanlagen nach Art der Emittenten**

	<b>Marktwert TEUR</b>	<b>Anteil %</b>
Staats- und Kommunalanleihen	16.773	35,6
Gedekte Schuldverschreibungen	11.944	25,4
Industrieanleihen	8.898	18,9
Erstrangige Schuldverschreibungen von Finanzinstituten	9.439	20,0
Nachrangige Schuldverschreibungen von Finanzinstituten	33	0,1
<b>Summe</b>	<b>47.088</b>	<b>100,0</b>

#### *Derivate und strukturierte Produkte*

Sofern Derivatgeschäfte zur Ertragsvermehrung, Erwerbsvorbereitung und Absicherung von Beständen sowie Geschäfte mit strukturierten Produkten getätigt werden, werden sie im Rahmen der internen Richtlinien der Gesellschaft abgeschlossen. Derivatpositionen und -transaktionen werden im Reporting detailliert aufgeführt. Auf der einen Seite sind Derivate wegen ihrer sehr niedrigen Transaktionskosten und ihrer sehr hohen Marktliquidität und -transparenz effiziente und flexible Instrumente zur Portfoliosteuerung. Auf der anderen Seite gehen mit dem Einsatz von Derivaten auch zusätzliche Risiken einher, die detailliert überwacht und zielgerecht gesteuert werden.

Im Berichtsjahr wurden im Portfolio der Gesellschaft keine Derivate eingesetzt.

Strukturierte Produkte waren zum 31.12.2022 mit einem Gesamtbuchwert von 10.076 (6.865) TEUR im Direktbestand.



### *Value at Risk*

Ein wichtiges Element der Steuerung von Marktrisiken ist die regelmäßige Überwachung geeigneter Kennziffern, so z. B. des Value at Risk (VaR), der einen mit vorgegebener Wahrscheinlichkeit innerhalb eines definierten Zeitraums maximal zu erwartenden Verlust abbildet. Der VaR wird in Prozent der Marktwerte der betrachteten Kapitalanlagen gemessen.

Zur Messung der Kreditrisiken in der Kapitalanlage wird unter Berücksichtigung von emittentenspezifischen Merkmalen, Portfoliokonzentrationen und Korrelationen ein Credit-VaR ermittelt, der sich auf einen Zeitraum von einem Jahr bezieht. Der Credit-VaR zum 31.12.2022 betrug 3,04 %.

### **Gegenparteausfallrisiken**

Das Gegenparteausfallrisiko deckt risikomindernde Verträge wie z. B. Rückversicherungsvereinbarungen oder Verbriefungen sowie Forderungen gegen Vermittler und alle sonstigen Kreditrisiken ab, soweit sie nicht anderweitig in der Risikomessung berücksichtigt werden.

Informationen zu Ausfallrisiken in der Kapitalanlage finden sich oben unter dem Stichwort der Kreditrisiken.

### *Risiken aus dem Ausfall von Forderungen gegen Rückversicherer*

Beim Risiko des Ausfalls von Forderungen gegen Rückversicherer handelt es sich um die Möglichkeit des Ausfalls von Anteilen der Rückversicherer an Verbindlichkeiten abzüglich Rückversicherungsdepots oder anderer Sicherheiten.

Zur Risikominderung wird die Bonität der Rückversicherungspartner bei der Auswahl der Vertragspartner berücksichtigt und im Vertragsverlauf überwacht. Der Ausfall von Forderungen aus dem Rückversicherungsgeschäft ist aufgrund der guten Ratings der Rückversicherungspartner nur ein geringes Risiko.

### *Risiken aus dem Ausfall von Forderungen gegen*

#### *Versicherungsvermittler*

Das Risiko des Ausfalls von Forderungen gegen Versicherungsvermittler besteht grundsätzlich in der Möglichkeit, dass im Falle von (vermehrten) Kündigungen durch Versicherungsnehmer Provisionsrückforderungen nicht hinreichend werthaltig sind.

Dieses Risiko ist für die Gesellschaft von untergeordneter Bedeutung, da das Versicherungsgeschäft über ausgewählte Vertriebspartner vermittelt wird und klare Provisionshaftungszeiträume vereinbart sind.

### **Liquiditätsrisiken**

Das Liquiditätsrisiko bezeichnet das Risiko, dass die Gesellschaft nicht in der Lage ist, Anlagen und andere Vermögenswerte zu realisieren, um ihren finanziellen Verpflichtungen bei Fälligkeit nachzukommen. So können z. B. wegen der Illiquidität von Märkten Bestände nicht oder nur mit Verzögerungen veräußert werden oder offene Positionen nicht oder nur mit Kursabschlägen geschlossen werden.

Den Liquiditätsrisiken wird durch eine kontinuierliche Abstimmung der Fälligkeiten der Kapitalanlagen und der finanziellen Verpflichtungen begegnet. Durch eine hinreichend liquide Anlagestruktur wird sichergestellt, dass die Gesellschaft jederzeit in der Lage ist, die erforderlichen Auszahlungen zu leisten.

### **Operationelle Risiken**

Das operationelle Risiko bezeichnet das Verlustrisiko, das sich aus der Unangemessenheit bzw. dem Versagen von internen Prozessen, Mitarbeitern oder Systemen wie auch durch externe Ereignisse ergibt.

### *Risiken aus Business Continuity und IT Service Continuity*

Risiken aus Business Continuity und IT Service Continuity bezeichnen das Risiko, dass der Geschäftsbetrieb aufgrund von natürlichen oder von Menschen verursachten Gefahren bedroht, geschädigt oder gestört wird. Hierzu zählen sowohl Verluste als auch Mehrkosten durch den Ausfall von bzw. aufgrund technischer Probleme in den IT-Systemen wie auch durch Zerstörung oder Beschädigung der Gebäude bzw. gebäudeweiten Versorgungseinrichtungen oder durch weitere Beeinträchtigungen der Arbeitsumgebung.

Risiken aus Störungen der Gebäudeinfrastruktur reduziert die Gesellschaft mit wirksamen Risikosteuerungsmaßnahmen u. a. durch die Einhaltung von Sicherheits- und Wartungsvorschriften sowie Brandschutzmaßnahmen sowie auch durch die flächendeckende Möglichkeit des mobilen Arbeitens. Um Risiken aus einer Unterbrechung des Geschäftsbetriebs aufgrund von Krisen oder Notfällen zu begegnen, ist in der Gesellschaft ein Krisenmanagement etabliert, das im Falle einer Störung eine schnellstmögliche Rückkehr in den Normalbetrieb sicherstellt. Der Notfallvorsorge wird mittels eines Notfallhandbuchs, der Durchführung von Business-Impact-Analysen zur Ermittlung der Kritikalität von Geschäftsprozessen, der Einrichtung eines Krisenstabs und Notfallteams Rechnung getragen.

Das Risiko des Ausfalls der IT-Infrastruktur wird durch regelmäßige Kontrollen, redundante Systeme, Backup- und Recovery-Verfahren sowie Rufbereitschaft verringert. Gezielte Investitionen in die Si-

cherheit und Verfügbarkeit der Informationstechnologie erhalten und steigern das bestehende hohe Sicherheitsniveau.

#### *Risiken aus Prozessen*

Prozessrisiken beschreiben das Verlustrisiko, das sich aus der Unangemessenheit oder dem Versagen von internen Prozessen ergibt, einschließlich der Schwächen in der Datenqualität.

Die Gesellschaft hat ein internes Kontrollsystem (IKS) eingerichtet, durch das insbesondere Prozessrisiken systematisch identifiziert und mit Kontrollmaßnahmen versehen werden. Die Notwendigkeit, Vollständigkeit und Wirksamkeit der Kontrollmaßnahmen wird im Rahmen von regelmäßigen Prozessreviews durch den jeweiligen Prozessverantwortlichen bewertet. Die Interne Revision beurteilt in regelmäßigen Abständen von ihrem objektiven Standpunkt aus, inwiefern die Kontrollen angemessen und wirksam sind.

#### *Compliance-, Rechts- und Steuer-Risiken*

Compliance-, Rechts- und Steuer-Risiken beschreiben das Risiko der Nichteinhaltung der gesetzlichen oder aufsichtsrechtlichen Vorschriften und unternehmensinternen Richtlinien, welches zu Klagen oder behördlichen Verfahren führen könnte. Compliance-Risiken beinhalten rechtliche Risiken, Risiken aus Änderungen der Gesetzgebung einschließlich der Änderungen der Steuergesetzgebung und der gesetzlichen Meldepflichten. Rechtliche Risiken liegen in Verträgen und allgemeinen rechtlichen Rahmenbedingungen wie z. B. geschäftsspezifischen Unwägbarkeiten des Wirtschafts- und Steuerrechts.

Compliance-Risiken im Vertrieb werden auch im Hinblick auf den GDV-Verhaltenskodex für den Vertrieb regelmäßig überwacht.

Maßnahmen zur Minderung von Daten- und Geheimnisschutzrisiken wird eine hohe Priorität beigemessen.

Die Entwicklung der rechtlichen Anforderungen zur Berücksichtigung von Nachhaltigkeitsaspekten aus den Bereichen Umwelt, Soziales und Unternehmensführung in der Geschäftstätigkeit, zum Umgang mit Nachhaltigkeitsrisiken und zur Offenlegung relevanter Nachhaltigkeitsinformationen wird intensiv verfolgt. Bei einem aktuell noch unklaren Rechtsrahmen kann ein zukünftiger Anstieg der hiermit zusammenhängenden Risiken nicht ausgeschlossen werden.

Mögliche Entwicklungen der höchstrichterlichen Rechtsprechung oder gesetzliche Änderungen, insbesondere gesellschaftsrechtlicher, produktrechtlicher oder steuerlicher Natur, werden frühzeitig identifiziert und eng überwacht.

#### *Fraud-Risiken*

Fraud-Risiken beinhalten das Risiko aus der vorsätzlichen Verletzung der Gesetze oder Regeln durch eigene Mitarbeiter (interne Fraud-Risiken) und/oder durch Dritte (externe Fraud-Risiken), um einen persönlichen Vorteil zu erlangen. Gemeint sind Fraud-Risiken im weiteren Sinne, sodass nicht nur Betrug, sondern auch weitere Vermögensdelikte mit eingeschlossen sind.

Dem Risiko von dolosen Handlungen begegnet die Gesellschaft durch Regelungen und interne Kontrollen in den Fachbereichen. So unterliegen Zahlungsströme und Verpflichtungserklärungen strengen Vollmachts- und Berechtigungsregelungen. Funktionstrennungen in den Arbeitsabläufen, das Vier-Augen-Prinzip bei wichtigen Entscheidungen und Stichproben bei serienhaften Geschäftsvorfällen erschweren dolose Handlungen. Darüber hinaus prüft die Interne Revision unternehmensweit Systeme, Prozesse und Einzelfälle.

#### *Personelle Risiken*

Personelle Risiken bezeichnen das Risiko, welches sich aus unzureichender Ausstattung oder durch unzulängliches Verhalten der Mitarbeiter ergibt. Entsprechend qualifizierte Mitarbeiter sind für das Geschäft mit starker Kundenorientierung sowie die Umsetzung wichtiger Projekte notwendig.

Zur Minderung von personellen Risiken legt die Gesellschaft großen Wert auf Aus- und Fortbildung. So können sich die Mitarbeiter durch individuelle Entwicklungspläne und angemessene Qualifizierungsangebote auf die aktuellen Marktanforderungen einstellen. Moderne Führungsinstrumente und adäquate monetäre ebenso wie nicht monetäre Anreizsysteme fördern einen hohen Einsatz der Mitarbeiter. Auch Maßnahmen zur Gesundheitsförderung der Mitarbeiter sowie Prozessdokumentationen und Vertretungsregelungen tragen dazu bei, Personalarisiken zu reduzieren.

#### *Informations- und IT-Sicherheitsrisiken*

Die Informations- und IT-Sicherheitsrisiken beschreiben die Risiken, die die Vollständigkeit, Vertraulichkeit oder Verfügbarkeit der Informationen oder IT-Systeme potenziell gefährden können. Die Verfügbarkeit der Anwendungen, die Sicherheit und Vertraulichkeit und die Integrität der verwendeten Daten sind von entscheidender Bedeutung für die Gesellschaft.

Sicherheit im IT-Bereich wird bei der Gesellschaft durch Zugangskontrollen, Zugriffsberechtigungssysteme und Sicherungssysteme für Programme und Datenhaltung gewährleistet. Bei der Verbindung interner und externer Netzwerke ist eine schützende Firewall-Technik installiert, die regelmäßig überprüft und ständig weiterentwickelt wird.

Um bei allen Mitarbeitern ein gutes Grundverständnis dafür zu erreichen, Bedrohungen abzuwenden und Sicherheit von Informationen zu gewährleisten, werden zielgruppenorientierte Awareness- und Trainingsmaßnahmen zur Informationssicherheit durchgeführt. Das vorhandene Information Security Management System ist nach ISO 27001 zertifiziert.

#### *Outsourcing-Risiken*

Outsourcing-Risiken bezeichnen das Risiko, das sich aus dem Outsourcing der Funktionen oder Versicherungstätigkeiten ergibt – entweder direkt oder durch weiteres Outsourcing –, die sonst vom Unternehmen selbst ausgeübt werden könnten. Es wird unterschieden nach Fremdvergabe von Aufgaben bis zum Vertrieb und der Fremdvergabe von Vertriebsleistungen.

Risiken aus ausgegliederten Funktionen oder Dienstleistungen sind grundsätzlich in den Risikomanagement-Prozess eingebunden und werden identifiziert, bewertet, gesteuert und überwacht, auch wenn die Dienstleistung konzernintern erfolgt. Zudem werden vor Ausgliederung von Tätigkeiten/Bereichen initiale Risikoanalysen durchgeführt.

Die Gesellschaft lässt sich erforderliche Auskunft- und Weisungsbefugnisse von dem Dienstleister vertraglich zusichern. Hierdurch wird der Vorstand berechtigt, jederzeit Einzelweisungen zu erteilen. Damit ist der Vorstand in der Lage, Einfluss auf die ausgegliederten Bereiche zu nehmen.

Zudem wird eine angemessene und fortlaufende Kontrolle und Beurteilung der Dienstleister durch diverse Beurteilungsmaßnahmen gewährleistet (u. a. Definition von Produktkatalogen einschließlich Service-Level-Agreements und Durchführung von Kundenzufriedenheitsbefragungen zur Überprüfung der Einhaltung der vereinbarten Leistungs- und Qualitätskriterien).

#### **Andere wesentliche Risiken**

##### *Strategische Risiken*

Strategische Risiken beschreiben Risiken aus strategischen Geschäftsentscheidungen. Zum strategischen Risiko zählt auch das Risiko, das sich daraus ergibt, dass Geschäftsentscheidungen nicht einem geänderten Wirtschaftsumfeld angepasst werden.

Die Gesellschaft überprüft ihre Geschäfts- und Risikostrategie mindestens jährlich u. a. auf Konsistenz und passt Prozesse und Strukturen im Bedarfsfall an. Strategischen Risiken wird im Rahmen der Planungs- und Steuerungsprozesse begegnet.

Da die Vertriebsleistung grundsätzlich ein zentraler Erfolgsfaktor ist, wird den Vertriebsrisiken bei der Gesellschaft eine angemessene Bedeutung beigemessen.

Auch nach der Umsetzung von Regelungen zur Provisionsbegrenzung bei Restkreditversicherungen Mitte 2022 wird die Möglichkeit zusätzlicher regulatorischer Änderungen bei diesem Produkttyp weiterhin diskutiert. Hieraus können sich vertriebliche Risiken ergeben. Die Entwicklung wird intensiv verfolgt.

##### *Projektrisiken*

Projektrisiken beschreiben Risiken einer Gefährdung des vorgesehenen Ablaufs oder einer Nichterreichung der Ziele von Projekten (inklusive strategischer sowie IT-bezogener Projekte).

Projektrisiken und ihre Auswirkungen werden im Rahmen des Projektmanagements systematisch erhoben. Der Fortschritt der Projekte wird regelmäßig überprüft und bewertet. Es kommen im Unternehmen verbindlich eingerichtete Prozesse und Maßnahmen zur Kontrolle und Steuerung des Projektportfolios wie auch von Einzelprojekten zum Einsatz. Dadurch wird sichergestellt, dass rechtzeitig Gegensteuerungsmaßnahmen getroffen werden können, wenn sich bezüglich der Erreichung der Zeit- und Qualitätsziele Schwierigkeiten abzeichnen sollten.

##### *Reputationsrisiken*

Reputationsrisiken beschreiben Risiken aus einer möglichen Beschädigung des Rufes des Unternehmens infolge einer negativen Wahrnehmung in der Öffentlichkeit.

Reputationsrisiken werden intensiv beobachtet. Zur Verringerung von Reputationsrisiken ist ein professionelles Beschwerdemanagement installiert. Darüber hinaus wird die Gefahr von Reputationsrisiken durch die Qualitätsanforderungen an die Produkte, ein ständiges Qualitätsmanagement der wesentlichen Geschäftsprozesse sowie durch strenge Datenschutz- und Compliance-Richtlinien begrenzt. Das Kommunikationsmanagement im Krisenfall ist geregelt.

##### *Emerging Risks*

Emerging Risks sind neue oder sich entwickelnde zukünftige Risiken, deren Risikogehalt noch nicht zuverlässig bekannt ist und deren Auswirkungen nur schwer beurteilt werden können. Solche Risiken entwickeln sich im Zeitablauf von schwachen Signalen zu eindeutigen Tendenzen mit einem hohen Gefährdungspotential. Es ist deshalb bedeutsam, diese Signale frühzeitig zu erfassen, zu bewerten und zu steuern.

Die Emerging Risks werden im Rahmen eines konzernweit abgestimmten Verfahrens im Risikomanagement der Gesellschaft jährlich identifiziert und bewertet. Die Emerging Risks sind in die Risikoberichterstattung einbezogen.

#### *Nachhaltigkeitsrisiken*

Nachhaltigkeitsrisiken sind Ereignisse oder Bedingungen aus den Bereichen Umwelt, Soziales oder Unternehmensführung (kurz: ESG für Environment, Social, Governance), deren Eintreten tatsächlich oder potenziell erhebliche negative Auswirkungen auf die Ertrags-, Finanz- und Vermögenslage sowie auf die Reputation der Gesellschaft haben kann. Dies schließt klimabezogene Risiken in Form von physischen Risiken sowie Transitionsrisiken im Zusammenhang mit Umstellungsprozessen ein.

Nachhaltigkeitsrisiken können sich als Meta-Risiko in allen Risikokategorien materialisieren. Die Gesellschaft überwacht diese Risiken daher im Rahmen ihres Risikomanagementsystems. Zudem berücksichtigt die Gesellschaft ESG-Kriterien im Rahmen ihrer Kapitalanlage.

## Prognose- und Chancenbericht

Unsere nachstehenden Ausführungen stützen sich auf fundierte Experteneinschätzungen Dritter sowie auf die von uns als schlüssig erachteten Planungen und Prognosen; dennoch handelt es sich um unsere subjektive Einschätzung. Es kann daher nicht ausgeschlossen werden, dass die tatsächlichen Entwicklungen von der hier wiedergegebenen erwarteten Entwicklung abweichen werden.

#### **Wirtschaftliche Rahmenbedingungen**

Die Weltwirtschaft steht zu Beginn des Jahres 2023 am Rande einer Rezession. Ursächlich hierfür ist u. a. der Krieg in der Ukraine, die Neuordnung der Energieversorgung sowie die hohe Inflation, die von den Notenbanken der meisten Währungsräume mit einer Straffung ihrer Geldpolitik bekämpft wird. Infolgedessen hat sich die Konjunktur bereits merklich abgekühlt. Obgleich der Preisdruck und damit der Handlungsdruck auf die Notenbanken im Jahresverlauf deutlich nachlassen sollten, dürften die Industrieländer vor diesem Hintergrund 2023 kaum über eine Stagnation hinauskommen, wobei auf einen schwierigen Winter eine sukzessive Belebung ab dem Frühjahr/Sommer folgen sollte. Den Schwellen- und Entwicklungsländern trauen wir mit der Abkehr Chinas von seiner Zero-Covid-Politik ein stärkeres Wachstum als 2022 zu.

In Deutschland und der Eurozone dürfte eine milde Rezession im Winterhalbjahr nicht zu vermeiden sein – auch ohne, dass es zu einer unfreiwilligen Rationierung des Gasverbrauchs kommt. Nach dem Winter stehen die Zeichen dann auf Erholung, wenn eine dank Basiseffekten sukzessive sinkende Inflation die verfügbaren Einkommen der privaten Haushalte und damit den Konsum stabilisiert – in Verbindung mit staatlicher Unterstützung und überdurchschnittlichen Lohnsteigerungen angesichts robuster Arbeitsmärkte. Eine Erholung der Weltwirtschaft sollte im zweiten Halbjahr auch den Investitionen wieder Auftrieb geben. Ungeachtet dessen gehen wir davon aus, dass die Energiekosten in Europa über dem Vorkriegsniveau verharren und damit eine dauerhafte Belastung für Unternehmen und private Haushalte darstellen werden.

Die geldpolitische Straffung der Fed wird das Wirtschaftswachstum in den USA in diesem Jahr spürbar bremsen. Wir gehen jedoch davon aus, dass die Fed angesichts von Erfolgen bei der Inflationsbekämpfung ihren Zinszyklus im ersten Halbjahr beendet, sodass auch in den USA mit einer Belebung der Konjunktur im weiteren Jahresverlauf zu rechnen ist. Dabei dürfte die US-Wirtschaft nicht nur von umfangreichen Subventionen im Zuge des 2022 verabschiedeten Inflation Reduction Act (IRA), sondern auch vom Wettbewerbsvorteil gegenüber der europäischen Industrie aufgrund weniger deutlich gestiegener Energiekosten profitieren.

Ungeachtet dessen wandeln die Volkswirtschaften Europas und der USA 2023 auf einem schmalen Grat. Als wesentliches Risiko für eine tiefgreifende Rezession sehen wir insbesondere, dass Fed und EZB die Inflationsbekämpfung zu weit treiben und mit zu starken Leitzinserhöhungen für eine negative Wachstumsdynamik sorgen. Auch mögliche, gefährlichere Virusvarianten oder eine hohe Zahl schwerwiegender Krankheitsverläufe in China nach Abkehr von der Zero-Covid-Politik und damit einhergehende, erneute Störungen der globalen Lieferketten stellen bedeutende Risiken für den Ausblick dar. Nicht zuletzt dürfte auch eine weitere Eskalation des Kriegs in der Ukraine oder ein (Wieder-)Aufblühen geopolitischer Konflikte (insbesondere China/Taiwan/USA) die Weltwirtschaft in eine tiefgreifende Rezession stoßen. Daneben haben strukturelle Risiken wie die Klimawende oder die überbordende Verschuldung insbesondere in Europa weiter Bestand.

### **Kapitalmärkte**

Basiseffekte, Lieferkettenentspannung sowie eine im Zuge der beschriebenen Entwicklungen schwächere gesamtwirtschaftliche Nachfrage dürften die Inflation im Jahresverlauf erheblich dämpfen. Vor diesem Hintergrund könnten viele Notenbanken 2023 ihren Zinszyklus beenden und gegen Jahresende die Leitzinsen bereits erstmals wieder senken. Den US-Leitzins erwarten wir daher Ende 2023 mit 4,25 % um 0,50 Prozentpunkte unter seinem aktuellen Niveau. Den EZB-Einlagensatz sehen wir bei 2,50 % (aktuell: 2,50 %). Auch wird die EZB 2023 mit dem Abbau ihres Anleihebestands beginnen.

Nach einem schwierigen Jahr 2022 rechnen wir 2023 mit einer Stabilisierung an den internationalen Kapitalmärkten. Die gestiegenen Renditen sprechen für eine stärkere Nachfrage und damit eine Konsolidierung der Renditen an den Rentenmärkten auf erhöhten Niveaus. Ein Risiko sehen wir jedoch im hohen Angebot an neuen Staatsanleihen, da die Notenbanken nach der geldpolitischen Wende nicht mehr als Abnehmer für zusätzliche Papiere bereitstehen. Sollte eine tiefgreifende Rezession wie von uns erwartet vermieden werden, ist keine Ausweitung der Risikoaufschläge für Unternehmensanleihen zu erwarten. Das wären auch gute Nachrichten für die Aktienmärkte, denen wir 2023 leichtes Aufwärtspotenzial zutrauen.

### **Künftige Branchensituation**

Das makroökonomische Umfeld ist weiterhin von erheblichen Risikofaktoren geprägt. Sowohl für den nationalen als auch internationalen Versicherungsmarkt wird insbesondere die weitere Inflationsentwicklung maßgebend sein. Unsere Prognosen sind daher mit mehr als der üblichen Unsicherheit behaftet.

### *Lebensversicherung*

Nach einem für Versicherer herausforderndem Jahr 2022 erwarten wir für 2023 eine graduelle Verbesserung der Gesamtlage. Für den deutschen Versicherungsmarkt gehen wir von einem positiven Beitragszuwachs leicht oberhalb der Inflation aus.

Für die deutsche Lebensversicherung erwarten wir für 2023 Beitragseinnahmen auf Niveau des Berichtsjahres. Das dynamische makroökonomische Umfeld dürfte die Entwicklung auch im laufenden Jahr prägen. Die Profitabilität der deutschen Lebensversicherer dürfte sich angesichts der steigenden Marktzinsen allmählich verbessern.

### **Chancen aus der Entwicklung der Rahmenbedingungen**

#### *Demografischer Wandel in Deutschland*

Ausgelöst durch den demografischen Wandel ist gegenwärtig die Entstehung von zwei Märkten mit hohem Entwicklungspotenzial zu beobachten: zum einen der Markt für Produkte für Senioren und zum anderen der für junge Kunden, die durch die abnehmenden Leistungen des Sozialsystems stärker eigenständig vorsorgen müssen. Senioren sind nicht mehr mit dem „klassischen Rentner“ der Vergangenheit gleichzusetzen. Dies zeigt sich nicht nur in der steigenden Inanspruchnahme von Serviceleistungen, für die eine hohe Zahlungsfähigkeit und -bereitschaft besteht. Der Wandel wird vor allem darin deutlich, dass diese Kundengruppe zunehmend aktiver ist und sich damit mehr mit absicherungsbedürftigen Risiken als die vorherigen Generationen auseinandersetzt. Für die Anbieterseite ist somit nicht genug damit getan, bestehende Produkte um Assistenzleistungen zu erweitern, sondern es müssen neue Produkte konzipiert werden, um die neu entstehenden Bedürfnisse abzudecken. Beispiele hierfür sind Produkte für den Zweitwohnsitz und intensive Reisetätigkeit im Ausland, für sportliche Aktivitäten bis ins hohe Alter und die Vermögensweitergabe an die Erben. Gleichzeitig tritt das Thema der finanziellen Absicherung im Alter stärker ins Bewusstsein der jungen Kunden. Durch (staatlich geförderte) private Vorsorgeprodukte und attraktive Angebote der Arbeitgeber zur betrieblichen Altersversorgung (bAV) kann dieses Potenzial bearbeitet werden. Gegenwärtig wird für diese Kundengruppe von einem Trend der verstärkten Nachfrage nach Altersvorsorgeprodukten ausgegangen, die eine höhere Flexibilität in der Spar- und der Entsparphase aufweisen. Die Lebensversicherungsgesellschaften im Konzern könnten durch ihre umfassende Produktpalette mit neuen Produkten sowie mit ihrer vertrieblichen Aufstellung im Markt der Senioren und der jungen Kunden profitieren.

Sollten wir von den vertrieblichen Chancen durch den demografischen Wandel stärker profitieren als derzeit erwartet, könnte sich

dies positiv auf das Prämienwachstum und die Ertragslage auswirken und dazu führen, dass wir unsere Prognosen übertreffen.

#### *Finanzmarktsituation*

Nach einer langen Phase sehr geringer Inflation in der Eurozone ist diese im Jahr 2022 rapide gestiegen. Damit einhergehend sind auch die Zinsen deutlich gestiegen, die zuvor sehr niedrig bzw. sogar im negativen Bereich lagen. Diese Situation ist für uns als Versicherer herausfordernd, bietet aber auch Chancen. Insbesondere profitieren wir aufgrund des steigenden Zinsniveaus von höheren Zinserträgen. Der erhöhten Volatilität der Inflation hingegen können wir bei Bedarf durch die vermehrte Nutzung von inflationsgebundenen Finanzinstrumenten begegnen. Im deutschen Lebensversicherungsgeschäft müssen wir aufgrund der gestiegenen Zinsen in Summe über alle Gesellschaften keine weitere Risikovorsorge im Rahmen der Zinszusatzreserve mehr tätigen.

Sollten sich unsere Zinserträge weiterhin kontinuierlich verbessern, könnte sich dies positiv auf die Kapitalanlagerendite und die Ertragslage auswirken und dazu führen, dass wir unsere Prognosen übertreffen.

#### *Digitalisierung*

Kaum eine Entwicklung verändert die Versicherungsbranche so nachhaltig wie die Digitalisierung: Geschäftsprozesse und -modelle werden mittels Nutzung von IT-Systemen grundlegend neu gestaltet. Diese Entwicklung ist insbesondere für die Wettbewerbsfähigkeit von Versicherungsunternehmen entscheidend. Hierdurch ergeben sich neue Möglichkeiten bei der Kommunikation mit Kunden, der Abwicklung von Versicherungsfällen, der Auswertung von Daten und der Erschließung neuer Geschäftsfelder. Wir führen zahlreiche Projekte durch, um den digitalen Wandel zu gestalten. Durch die Digitalisierung ergeben sich zahlreiche Chancen. So ist es möglich, Versicherungsfälle deutlich schneller, unkomplizierter und kostengünstiger abzuwickeln. Vor allen Dingen aber bietet die Digitalisierung die Möglichkeit, als großer international agierender Konzern von Skaleneffekten zu profitieren.

Sollten die Digitalisierungsprojekte im Konzern schneller umgesetzt und von den Kunden angenommen werden als derzeit erwartet, könnte sich dies positiv auf die Prämienentwicklung und die Ertragslage auswirken und dazu führen, dass wir unsere Prognose übertreffen.

#### *Wissensmanagement*

Wissens- und Innovationsmanagement gewinnen auch in der Versicherungsbranche zunehmend an Bedeutung. Um den gezielten Austausch von Wissen und Innovation zu fördern, haben wir ein Best

Practice Lab in unserem Konzern eingerichtet: Experten auf internationaler Ebene tauschen sich in Excellence-Teams zu Fachthemen aus und entwickeln gemeinsam neue Lösungen, u. a. zu den Themen Pricing, Vertrieb, Marketing, Schaden, Betrugsmanagement, Kundenservice-Center und Digitalisierung. Die Ergebnisse und Lösungen des Best Practice Lab stellen wir unseren Gesellschaften zur Verfügung, damit diese ihre Prozesse und Methoden permanent verbessern können.

Sollten wir mit unserem Best Practice Lab schneller neue Lösungen und Ideen generieren und umsetzen als derzeit erwartet, könnte sich dies positiv auf die Prämienentwicklung und die Ertragslage auswirken und dazu führen, dass wir unsere Prognose übertreffen.

#### *Agilität*

Veränderungen in der globalisierten Welt im Informationszeitalter vollziehen sich in immer höherem Tempo. Die Welt ist geprägt von Volatilität, Unsicherheit, Komplexität und Mehrdeutigkeit (Englisch VUCA - Volatility, Uncertainty, Complexity and Ambiguity). Um als Versicherungsunternehmen mit der Veränderungsgeschwindigkeit mithalten zu können, ist der Wandel hin zu einer agilen Organisation notwendig. Eine agile Organisation zu sein bedeutet für uns eine lernende Organisation zu sein, die den Nutzen der Kunden in den Mittelpunkt stellt, um den Gewinn des Unternehmens zu steigern. Aus diesem Grund setzen wir auf interdisziplinäre und kreative Teams, offene und direkte Kommunikation, flache Hierarchien sowie eine gelebte Fehlerkultur. Durch zahlreiche Initiativen unterstützen wir den Wandel unseres Unternehmens hin zu einer agilen Organisation. Wir gestalten unsere Arbeitsplätze so, dass Kommunikationswege verkürzt werden und der bereichsübergreifende Austausch gefördert wird. Mit Hilfe unseres Agility Campus lernen unsere Mitarbeiter agile Methoden kennen und werden befähigt, eigenständig neue Lösungen zu entwickeln. In unseren Teams werden Daily-Stand-up-Meetings abgehalten, um die Selbststeuerung der Teams zu verbessern. Des Weiteren setzen wir auf hybrides Arbeiten und bieten unseren Mitarbeitern an, bis zu 60 % der Arbeit mobil, d. h. außerhalb des Büros, zu erledigen. Dies ermöglicht unseren Mitarbeitern eine bessere Vereinbarkeit von Beruf und Familie, während gleichzeitig der gemeinsame direkte Austausch unter Kollegen erhalten bleibt. Außerdem führen wir beispielsweise Hackathons durch, um neue Ideen zu sammeln, die wir in unserem Digital Lab weiterentwickeln. Agilität bietet Chancen für Kunden, Mitarbeiter und Investoren. Kunden können von neuen Versicherungslösungen profitieren, die gezielt auf Ihre Bedürfnisse zugeschnitten sind. Mitarbeiter haben durch agiles Arbeiten mehr Gestaltungsmöglichkeiten und können an neuen Herausforderungen wachsen. Zu guter Letzt profitieren Investoren von einem steigenden Unternehmensgewinn,



wenn die Kunden zufrieden sind und die Mitarbeiter ihr Potenzial voll ausschöpfen können.

Sollte der Wandel hin zu einer agilen Organisation schneller umgesetzt werden als erwartet, könnte sich dies positiv auf die Ertragslage auswirken und dazu führen, dass wir unsere Prognosen übertreffen.

#### **Entwicklung der Lifestyle Protection Lebensversicherung AG**

Im aktuellen wirtschaftlichen Umfeld gewinnen Vorsorge und Absicherung von persönlichen Risiken zunehmend an Bedeutung. Die Folgen des Krieges zwischen Russland und Ukraine führen zu einer gesunkenen Konjunkturerwartung. Das angenommene Wachstum in der Lebensversicherung ist gering. Durch die hohe Inflation steigen die erforderlichen Renten und der Absicherungsbedarf der eigenen Arbeitskraft. Politische Eingriffe in die geförderte und private Altersvorsorge sind möglich. Zusätzlich bestehen weiterhin Herausforderungen in der zunehmenden Bedeutung von Nachhaltigkeit und Digitalisierung in der Versicherungswirtschaft.

Bis zum 31.12.2024 werden die im Programm Harbour erarbeiteten und mit den Arbeitnehmervertretern verhandelten Maßnahmen schrittweise umgesetzt. Sie wirken sich auf eine Harmonisierung und Modernisierung von Strukturen und Arbeitsprozessen auf Basis eines gemeinsamen IT-Bestandsführungssystems aus. Damit leistet das neue Betriebsmodell einen wesentlichen Beitrag zur Steigerung der Kunden- und Vertriebspartnerzufriedenheit und der Verbesserung der Kostensituation im Geschäftsbereich.

#### **Ausblick der Lifestyle Protection Lebensversicherung AG**

Durch die Umfirmierung zweier weiterer Gesellschaften aus dem Geschäftsfeld Bancassurance bündelt die HDI Group unter der Marke der LifeStyle Protection ihre Annex-Aktivitäten.

Für bestehende Vertriebspartnerschaften und Kunden der LifeStyle Protection ändert sich mit der Ausweitung der Unternehmensgruppe unter aufgefrischter Marke nichts. Sie können sich auf den gewohnt hohen Servicestandard und eine ausgeprägte Partnerfokussierung verlassen. Die gewohnten Ansprechpartner und Kommunikationswege bleiben bestehen.

#### *Ausbau bestehender Kooperationen und Anbindung neuer Partner im Fokus*

Die Gesellschaft wird sich im Geschäftsjahr 2023 weiterhin auf den Ausbau der bestehenden Kooperationen sowie die Anbindung neuer Kooperationspartner fokussieren. Darüber hinaus soll weiteres Wachstum durch die Entwicklung und den Verkauf innovativer Produkte zur Absicherung finanzieller Verluste im Lifestyle-Bereich ge-

neriert werden. Nach unseren Planungen gehen wir von einem leichten Rückgang der Bruttobeiträge aus. Das Verhältnis von Einmalbeiträgen zu den laufenden Beiträgen bleibt unverändert.

Einhergehend mit dem sich leicht konsolidierenden Geschäftsvolumen gehen wir von deutlich rückläufigen Aufwendungen für den Versicherungsbetrieb aus wohingegen bei den Aufwendungen für Versicherungsfälle ein signifikanter Anstieg zu erwarten ist. Das Kapitalanlageergebnis ist für die Gesellschaft weiterhin von geringer, jedoch vor dem Hintergrund steigender Marktzinsen wachsenden Bedeutung. Auf Basis unserer derzeitigen Planungen erwarten wir ein deutlich niedrigeres, aber erneut positives Ergebnis darstellen zu können, welches an unsere Muttergesellschaft abzuführen ist.

Hilden, den 23. Februar 2023

Der Vorstand:

Michael Nerge

Dr. Thorsten Pauls

## Bewegung und Struktur des Bestandes an Lebensversicherungen im Geschäftsjahr 2022 (Anlage 1 zum Lagebericht)

### A. Bewegung des Bestandes an selbst abgeschlossenen Lebensversicherungen

	Gesamtes selbst abgeschlossenes Versicherungsgeschäft				Kapitalversicherungen ohne Risikoversicherungen	
	(nur Haupt- versicherungen)	(Haupt- und Zusatz- versicherungen)		(nur Haupt- versicherungen)	Anzahl der Versicherungen	Laufender Beitrag für ein Jahr
	Anzahl der Versicherungen	Laufender Beitrag für ein Jahr	Einmalbeitrag	Versicherungs- summe bzw. 12fache Jahresrente		
TEUR						
I. Bestand am Anfang des Geschäftsjahres	368.591	9.051		1.240.998	0	0
II. Zugang während des Geschäftsjahres						
1. Neuzugang						
a) Eingelöste Versicherungsscheine	64.452	2.513	12.112	415.688	0	0
b) Erhöhung der Versicherungs- summen (ohne Position 2)	14.255	0	12.378	87.542	0	0
2. Erhöhung der Versicherungs- summen durch Überschussanteile	0	0	0	0	0	0
3. Übriger Zugang	0	4.350	0	0	0	0
<b>4. Gesamter Zugang</b>	<b>78.707</b>	<b>6.862</b>	<b>24.491</b>	<b>503.230</b>	<b>0</b>	<b>0</b>
III. Abgang während des Geschäftsjahres						
1. Tod, Berufsunfähigkeit etc.	364	0	0	3.415	0	0
2. Ablauf der Versicherung / Beitragszahlung	66.021	96	0	277.589	0	0
3. Rückkauf und Umwandlung in beitragsfreie Versicherungen	23.181	0	0	156.004	0	0
4. Sonstiger vorzeitiger Abgang	0	0	0	0	0	0
5. Übriger Abgang	463	0	0	0	0	0
<b>6. Gesamter Abgang</b>	<b>90.029</b>	<b>96</b>	<b>0</b>	<b>437.008</b>	<b>0</b>	<b>0</b>
<b>IV. Bestand am Ende des Geschäftsjahres</b>	<b>357.269</b>	<b>15.817</b>	<b>24.491</b>	<b>1.307.220</b>	<b>0</b>	<b>0</b>



Einzelversicherungen						Kollektivversicherungen	
Risikoversicherungen		Rentenversicherungen		Sonstige Lebensversicherungen			
Anzahl der Versicherungen	Laufender Beitrag für ein Jahr	Anzahl der Versicherungen	Laufender Beitrag für ein Jahr	Anzahl der Versicherungen	Laufender Beitrag für ein Jahr	Anzahl der Versicherungen	Laufender Beitrag für ein Jahr
75.937	0	0	0	0	0	292.654	9.051
26.742	0	0	0	0	0	37.710	2.513
14.255	0	0	0	0	0	0	0
0	0	0	0	0	0	0	0
0	0	0	0	0	0	0	4.350
<b>40.997</b>	<b>0</b>	<b>0</b>	<b>0</b>	<b>0</b>	<b>0</b>	<b>37.710</b>	<b>6.862</b>
355	0	0	0	0	0	9	0
5.289	0	0	0	0	0	60.732	96
18.459	0	0	0	0	0	4.722	0
0	0	0	0	0	0	0	0
0	0	0	0	0	0	463	0
<b>24.103</b>	<b>0</b>	<b>0</b>	<b>0</b>	<b>0</b>	<b>0</b>	<b>65.926</b>	<b>96</b>
<b>92.831</b>	<b>0</b>	<b>0</b>	<b>0</b>	<b>0</b>	<b>0</b>	<b>264.438</b>	<b>15.817</b>

**B. Struktur des Bestandes an selbst abgeschlossenen Lebensversicherungen (ohne Zusatzversicherungen)**

	Gesamtes selbst abgeschlossenes Versicherungsgeschäft					
			Kapitalversicherungen ohne Risikoversicherungen		Risikoversicherungen	
	Anzahl der Versicherungen	Versicherungssumme bzw. 12fache Jahresrente	Anzahl der Versicherungen	Versicherungssumme	Anzahl der Versicherungen	Versicherungssumme
TEUR						
1. Bestand am Anfang des Geschäftsjahres	368.591	1.240.998	0	0	75.937	724.480
– davon: beitragsfrei	75.937	724.480	0	0	75.937	724.480
2. Bestand am Ende des Geschäftsjahres	357.269	1.307.220	0	0	92.831	791.136
– davon: beitragsfrei	92.831	791.136	0	0	92.831	791.136

**C. Bestand an in Rückdeckung übernommenen Lebensversicherungen**

TEUR	
1. Versicherungssumme am Anfang des Geschäftsjahres	397.305
2. Versicherungssumme am Ende des Geschäftsjahres	476.064

Einzelversicherungen				Kollektivversicherungen	
Rentenversicherungen		Sonstige Lebensversicherungen			
Anzahl der Versicherungen	12fache Jahresrente	Anzahl der Versicherungen	Versicherungs-summe	Anzahl der Versicherungen	Versicherungs-summe bzw. 12fache Jahresrente
0	0	0	0	292.654	516.518
0	0	0	0	0	0
0	0	0	0	264.438	516.084
0	0	0	0	0	0

## Versicherungsarten (Anlage 2 zum Lagebericht)

Die Lifestyle Protection Lebensversicherung AG konzentriert sich auf die Absicherung von Zahlungsverpflichtungen jeder Art.

Im Geschäftsjahr 2022 zeichnete die Gesellschaft Versicherungen zur Absicherung von Todesfallrisiken im Zusammenhang mit Krediten im Rahmen von Einzelversicherungen und Gruppenversicherung.

Darüber hinaus wurden Risikolebensversicherungen in Rückdeckung übernommen.

# Jahresabschluss.

**28 Bilanz**

**32 Gewinn- und Verlustrechnung**

**34 Anhang**

34 Angaben zur Gesellschaft

34 Bilanzierungs- und Bewertungsmethoden

36 Erläuterungen zur Bilanz – Aktiva

39 Erläuterungen zur Bilanz – Passiva

39 Erläuterungen zur Gewinn- und Verlustrechnung

41 Sonstige Angaben

## Bilanz zum 31.12.2022

Aktiva	31.12.2022	31.12.2021
TEUR		
<b>A. Immaterielle Vermögensgegenstände</b>		
entgeltlich erworbene Konzessionen, gewerbliche Schutzrechte und ähnliche Rechte und Werte sowie Lizenzen an solchen Rechten und Werten	1.375	1.293
	<b>1.375</b>	<b>1.293</b>
<b>B. Kapitalanlagen</b>		
Sonstige Kapitalanlagen		
1. Inhaberschuldverschreibungen und andere festverzinsliche Wertpapiere	40.363	26.818
2. Sonstige Ausleihungen		
a) Namensschuldverschreibungen	5.452	7.096
b) Schuldscheinforderungen und Darlehen	9.288	10.501
c) übrige Ausleihungen	33	20
	<b>14.773</b>	<b>17.617</b>
	<b>55.136</b>	<b>44.434</b>
<b>C. Forderungen</b>		
I. Forderungen aus dem selbst abgeschlossenen Versicherungsgeschäft – davon: an verbundene Unternehmen: 0 (0) TEUR – davon: an Unternehmen, mit denen ein Beteiligungsverhältnis besteht: 0 (0) TEUR		
1. Versicherungsnehmer		
fällige Ansprüche	3.927	4.977
2. Versicherungsvermittler	0	63
	<b>3.927</b>	<b>5.040</b>
II. Abrechnungsforderungen aus dem Rückversicherungsgeschäft – davon: an verbundene Unternehmen: 0 (0) TEUR – davon: an Unternehmen, mit denen ein Beteiligungsverhältnis besteht: 0 (0) TEUR	2.227	1.682
III. Sonstige Forderungen – davon: an verbundene Unternehmen: 1.949 (7) TEUR	1.971	56
	<b>8.125</b>	<b>6.778</b>

<b>Aktiva</b>	<b>31.12.2022</b>	<b>31.12.2021</b>
TEUR		
<b>D. Sonstige Vermögensgegenstände</b>		
I. Sachanlagen und Vorräte	40	1
II. Laufende Guthaben bei Kreditinstituten, Schecks und Kassenbestand	202	2.451
	<b>242</b>	<b>2.452</b>
<b>E. Rechnungsabgrenzungsposten</b>		
I. Abgegrenzte Zinsen und Mieten	603	588
II. Sonstige Rechnungsabgrenzungsposten	18	16
	<b>620</b>	<b>604</b>
<b>Summe der Aktiva</b>	<b>65.499</b>	<b>55.561</b>

*Ich bestätige hiermit entsprechend § 128 Abs. 5 VAG, dass die im Vermögensverzeichnis aufgeführten Vermögensanlagen den gesetzlichen und aufsichtsbehördlichen Anforderungen gemäß angelegt und vorschriftsmäßig sichergestellt sind.*

Hilden, den 22. Februar 2023

Der Treuhänder: Lutz Krannich

<b>Passiva</b>	<b>31.12.2022</b>	<b>31.12.2021</b>
TEUR		
<b>A. Eigenkapital</b>		
I. Eingefordertes Kapital		
Gezeichnetes Kapital	8.000	8.000
abzüglich nicht eingeforderter ausstehender Einlagen	5.963	5.963
	<b>2.038</b>	<b>2.038</b>
II. Kapitalrücklage	7.230	7.230
– davon: Rücklage gemäß § 9 Abs. 2 Nr. 5 VAG: 3.730 (3.730) TEUR		
III. Gewinnrücklage		
gesetzliche Rücklage	800	800
	<b>10.068</b>	<b>10.068</b>
<b>B. Versicherungstechnische Rückstellungen</b>		
I. Deckungsrückstellung		
1. Bruttobetrag	40.477	35.188
2. davon ab: Anteil für das in Rückdeckung gegebene Versicherungsgeschäft	2.981	5.958
	<b>37.496</b>	<b>29.231</b>
II. Rückstellung für noch nicht abgewickelte Versicherungsfälle		
1. Bruttobetrag	2.198	1.606
2. davon ab: Anteil für das in Rückdeckung gegebene Versicherungsgeschäft	177	293
	<b>2.021</b>	<b>1.313</b>
	<b>39.517</b>	<b>30.544</b>
<b>C. Andere Rückstellungen</b>		
Sonstige Rückstellungen	4.601	2.142
	<b>54.186</b>	<b>42.754</b>



<b>Passiva</b>	<b>31.12.2022</b>	<b>31.12.2021</b>
TEUR		
D. Depotverbindlichkeiten aus dem in Rückdeckung gegebenen Versicherungsgeschäft	3.158	6.250
<b>E. Andere Verbindlichkeiten</b>		
I. Verbindlichkeiten aus dem selbst abgeschlossenen Versicherungsgeschäft		
– davon: gegenüber verbundenen Unternehmen: 0 (0) TEUR		
– davon: gegenüber Unternehmen, mit denen ein Beteiligungsverhältnis besteht: 0 (0) TEUR		
1. gegenüber Versicherungsnehmern	2.770	0
2. gegenüber Versicherungsvermittlern	222	1.071
	<b>2.992</b>	<b>1.071</b>
II. Abrechnungsverbindlichkeiten aus dem Rückversicherungsgeschäft	100	62
– davon: gegenüber verbundenen Unternehmen: 0 (0) TEUR		
– davon: gegenüber Unternehmen, mit denen ein Beteiligungsverhältnis besteht: 0 (0) TEUR		
III. Sonstige Verbindlichkeiten:	5.063	5.424
– davon: aus Steuern: 0 (2) TEUR		
– davon: im Rahmen der sozialen Sicherheit: 0 (0) TEUR		
– davon: gegenüber verbundenen Unternehmen: 4.973 (5.281) TEUR		
– davon: gegenüber Unternehmen, mit denen ein Beteiligungsverhältnis besteht: 0 (0) TEUR		
	<b>8.155</b>	<b>6.557</b>
<b>Summe der Passiva</b>	<b>65.499</b>	<b>55.561</b>

*Es wird bestätigt, dass die in der Bilanz unter den Posten B.I. der Passiva eingestellte Deckungsrückstellung unter Beachtung des § 341f HGB sowie unter Beachtung der auf Grund des § 88 Absatz 3 VAG erlassenen Rechtsverordnung berechnet worden ist; Altbestand im Sinne des § 336 VAG und des Artikels 16 § 2 Satz 2 des Dritten Durchführungsgesetzes/EWG zum VAG ist nicht vorhanden.*

Hilden, den 22. Februar 2023

Der Verantwortliche Aktuar: Gunther Werheit

## Gewinn- und Verlustrechnung für die Zeit vom 1.1. bis 31.12.2022

	2022	2021
TEUR		
<b>I. Versicherungstechnische Rechnung</b>		
1. Verdiente Beiträge für eigene Rechnung		
a) Gebuchte Bruttobeiträge	45.987	34.127
b) Abgegebene Rückversicherungsbeiträge	202	-1.137
	<b>46.189</b>	<b>32.990</b>
2. Erträge aus Kapitalanlagen		
a) Erträge aus anderen Kapitalanlagen	468	340
– davon: aus verbundenen Unternehmen 0 (0) TEUR		
b) Gewinne aus dem Abgang von Kapitalanlagen	3	26
– davon: aus verbundenen Unternehmen 0 (0) TEUR		
	<b>470</b>	<b>366</b>
3. Sonstige versicherungstechnische Erträge für eigene Rechnung	0	0
4. Aufwendungen für Versicherungsfälle für eigene Rechnung		
a) Zahlungen für Versicherungsfälle		
aa) Bruttobetrag	-11.466	-9.569
bb) Anteil der Rückversicherer	1.221	1.992
	<b>-10.245</b>	<b>-7.577</b>
b) Veränderung der Rückstellung für noch nicht abgewickelte Versicherungsfälle		
aa) Bruttobetrag	-592	-344
bb) Anteil der Rückversicherer	-116	66
	<b>-708</b>	<b>-278</b>
	<b>-10.953</b>	<b>-7.855</b>
5. Veränderung der übrigen versicherungstechnischen Netto-Rückstellungen		
Deckungsrückstellung		
a) Bruttobetrag	-5.289	-3.824
b) Anteil der Rückversicherer	-2.977	-2.863
	<b>-8.266</b>	<b>-6.687</b>
6. Aufwendungen für den Versicherungsbetrieb für eigene Rechnung	-23.251	-16.645
7. Aufwendungen für Kapitalanlagen	-68	-68
<b>8. Versicherungstechnisches Ergebnis für eigene Rechnung</b>	<b>4.122</b>	<b>2.100</b>

Anmerkung: Aufwandsposten sind mit einem Minuszeichen vor dem entsprechenden Betrag gekennzeichnet.

	2022	2021
TEUR		
Versicherungstechnisches Ergebnis für eigene Rechnung – Übertrag	4.122	2.100
<b>II. Nichtversicherungstechnische Rechnung</b>		
1. Sonstige Erträge	111	131
2. Sonstige Aufwendungen	-1.384	-1.304
	<b>-1.274</b>	<b>-1.174</b>
<b>3. Ergebnis der normalen Geschäftstätigkeit</b>	<b>2.848</b>	<b>926</b>
4. Auf Grund einer Gewinngemeinschaft, eines Gewinnabführungs- oder Teilgewinnabführungsvertrages abgeführte Gewinne	-2.848	-330
<b>5. Jahresüberschuss</b>	<b>0</b>	<b>596</b>
6. Einstellung in Gewinnrücklagen		
in die gesetzliche Rücklage	0	-596
<b>7. Bilanzgewinn</b>	<b>0</b>	<b>0</b>

Anmerkung: Aufwandsposten sind mit einem Minuszeichen vor dem entsprechenden Betrag gekennzeichnet.

# Anhang

## Angaben zur Gesellschaft

Die Lifestyle Protection Lebensversicherung AG mit Sitz in Hilden wird beim Amtsgericht Düsseldorf unter der Handelsregisternummer HRB 63316 geführt.

## Bilanzierungs- und Bewertungsmethoden

Jahresabschluss und Lagebericht der Gesellschaft werden nach den für Versicherungsunternehmen geltenden Vorschriften des Handelsgesetzbuches (HGB), des Aktiengesetzes (AktG), des Versicherungsaufsichtsgesetzes (VAG) sowie den relevanten Verordnungen in ihrer zum Bilanzstichtag gültigen Fassung aufgestellt.

### **Aktiva**

Immaterielle Vermögensgegenstände werden zu Anschaffungskosten, abzüglich der planmäßigen, linearen Abschreibungen entsprechend ihrer voraussichtlichen Nutzungsdauer von sechs Jahren, bilanziert. Von der Aktivierung selbst geschaffener immaterieller Vermögensgegenstände des Anlagevermögens nach § 248 Abs. 2 Satz 1 HGB wird abgesehen.

Inhaberschuldverschreibungen und andere festverzinsliche Wertpapiere werden, sofern sie nach den Grundsätzen des Umlaufvermögens geführt werden, nach dem strengen Niederstwertprinzip zu Anschaffungskosten oder den darunter liegenden Börsen- oder Marktwerten am Bilanzstichtag angesetzt. Das Wertaufholungsgebot wird beachtet (§ 341b Abs. 2 HGB in Verbindung mit §§ 255 Abs. 1 und 253 Abs. 1 Satz 1, Abs. 4 sowie Abs. 5 HGB). Wertpapiere, die dazu bestimmt sind, dauernd dem Geschäftsbetrieb zu dienen, werden nach den für das Anlagevermögen geltenden Vorschriften nach dem gemilderten Niederstwertprinzip bewertet (§ 341b Abs. 2 zweiter Halbsatz HGB in Verbindung mit § 253 Abs. 1 Satz 1, Abs. 3 Satz 5 HGB). Dauerhafte Wertminderungen werden erfolgswirksam abgeschrieben. Zur Beurteilung des Vorliegens einer dauerhaften Wertminderung in Bezug auf Inhaberschuldverschreibungen und andere festverzinsliche Wertpapiere, die wie Anlagevermögen bilanziert werden, werden Bonitätsprüfungen der Emittenten sowie die Entwicklungen der Ratings hinzugezogen. Bei über oder unter pari erworbenen Wertpapieren wird der Differenzbetrag mit Hilfe der Effektivzinsmethode über die Laufzeit amortisiert.

Namenschuldverschreibungen, Schuldscheinforderungen und Darlehen sowie übrige Ausleihungen werden zu fortgeführten Anschaffungskosten bilanziert (§ 341c Abs. 3 HGB). Dabei werden die Kapitalanlagen bei Erwerb mit dem Anschaffungskurs angesetzt. Der Unterschiedsbetrag zum Rückzahlungsbetrag wird unter Anwendung der Effektivzinsmethode amortisiert. Notwendige Abschreibungen werden nach dem gemilderten Niederstwertprinzip vorgenommen (§ 341b Abs. 2 zweiter Halbsatz HGB in Verbindung mit § 253 Abs. 1 Satz 1, Abs. 3 Satz 5 HGB).

Bei den im Bestand befindlichen strukturierten Produkten handelt es sich um Finanzinstrumente, bei denen das Basisinstrument in Form eines Fixed-Income Kassainstrumentes mit einem oder mehreren Derivaten vertraglich zu einer Einheit verbunden ist. Die Bilanzierung erfolgt grundsätzlich einheitlich zu fortgeführten Anschaffungskosten nach den Vorschriften der wie Anlagevermögen bilanzierten Kapitalanlagen gemäß dem gemilderten Niederstwertprinzip (§ 341b Abs. 1 Satz 2 HGB in Verbindung mit § 253 Abs. 3 Satz 5 HGB).

Im Rahmen des Wertaufholungsgebots (§ 253 Abs. 5 Satz 1 HGB) werden auf Vermögensgegenstände, die in früheren Jahren abgeschrieben wurden, erfolgswirksame Zuschreibungen bis zur Höhe der fortgeführten Anschaffungswerte oder auf einen niedrigeren Verkehrs- oder Börsenwert vorgenommen, wenn die Gründe für die dauerhafte Wertminderung entfallen sind und eine Werterholung eingetreten ist.

Die Forderungen aus dem selbst abgeschlossenen Versicherungsgeschäft werden mit den Nominalbeträgen angesetzt. Der bei der Pauschalwertberichtigung zur Anwendung kommende Satz wird auf Basis von Erfahrungswerten (Ausfälle in der Vergangenheit) ermittelt.

Die Abrechnungsforderungen gegenüber Rückversicherern für das in Rückdeckung gegebene Geschäft wurden nach den Rückversicherungsverträgen ermittelt und zum Nennwert bewertet.

Die Betriebs- und Geschäftsausstattung wird mit den Anschaffungskosten aktiviert und um Abschreibungen gemäß der betriebsgewöhnlichen Nutzungsdauer gemindert. Die Abschreibungen erfolgen nach der linearen Methode; die Nutzungsdauer beträgt fünf bis sechs Jahre. Geringwertige Wirtschaftsgüter bis 250 EUR werden sofort als betriebliche Aufwendungen angesetzt. Geringwertige Wirtschaftsgüter mit Anschaffungskosten zwischen 250 EUR und 800 EUR werden aktiviert und im Jahr der Anschaffung sofort abgeschrieben.

Alle übrigen Aktivposten werden mit den Nominalbeträgen angesetzt.

#### **Passiva**

Das gezeichnete Kapital, die Kapitalrücklage und die Gewinnrücklagen im Eigenkapital werden zum Nennwert angesetzt.

Die Deckungsrückstellung wird unter Beachtung des § 341f HGB sowie der aufgrund des § 88 Abs. 3 VAG erlassenen Rechtsverordnung berechnet.

Die Berechnung erfolgt für das selbst abgeschlossene Geschäft auf einzelvertraglicher Basis nach der prospektiven Methode unter Berücksichtigung explizit angesetzter Kosten berechnet. Für maßgebliche Teilbestände (mehr als 99%) der Deckungsrückstellung werden als Ausscheideordnung die Sterbetafel DAV 2008T verwendet und der Rechnungszins mit 0 % festgesetzt.

Die Rückstellung für noch nicht abgewickelte Versicherungsfälle sowie Rückkäufe, Rückgewährbeträge und Austrittsvergütungen für das selbst abgeschlossene Versicherungsgeschäft wird für die in Frage kommenden Versicherungen einzeln ermittelt. Aufwendungen für die Regulierung von Versicherungsleistungen werden in steuerlich zulässiger Höhe berücksichtigt.

Für Versicherungsfälle, die bis zum 31. Dezember eingetreten, aber zu diesem Zeitpunkt dem Unternehmen noch nicht bekannt sind, erfolgt eine Ermittlung einer Schadenrückstellung für unbekannte Spätschäden auf Basis des geschätzten künftigen Schadenbedarfs.

Die versicherungstechnischen Rückstellungen für das übernommene Versicherungsgeschäft wurden wie vom Vorversicherer aufgegeben übernommen bzw. durch Schätzungen ergänzt.

Für das in Rückdeckung gegebene Versicherungsgeschäft werden die Anteile der Rückversicherer an den versicherungstechnischen Rückstellungen entsprechend den vertraglichen Regelungen nach geeigneten Schätzverfahren ermittelt.

Die übrigen Rückstellungen werden nach dem Grundsatz vorsichtiger kaufmännischer Bewertung mit ihrem voraussichtlich notwendigen Erfüllungsbetrag angesetzt und, soweit die erwarteten Laufzeiten mehr als ein Jahr betragen, gemäß § 253 Abs. 2 Satz 1 HGB mit dem von der Bundesbank gemäß der Rückstellungsabzinsungsverordnung (RückAbzinsV) veröffentlichten durchschnittlichen Zinssatz (Stichtagszins zum 31.12.2022) der letzten sieben Jahre abgezinst.

Die Depotverbindlichkeiten aus dem in Rückdeckung gegebenen Versicherungsgeschäft sind die Verbindlichkeiten gegenüber Rückversicherern, die bezüglich der deponierten versicherungstechnischen Rückstellungen als Sicherheit einbehalten

werden. Sie folgen von der Höhe bzw. Laufzeit her der Entwicklung der rückversicherten deponierten versicherungstechnischen Rückstellungen bis zum entsprechenden Ende der jeweiligen Rückversicherungsverträge.

Die Verbindlichkeiten gegenüber Rückversicherern für das in Rückdeckung gegebene Geschäft wurden nach den Rückversicherungsverträgen ermittelt und zum Nennwert bewertet.

Latente Steuern berechnen sich aus den unterschiedlichen Wertansätzen von Vermögensgegenständen und Schulden in Handels- und Steuerbilanz. Aufgrund der bestehenden körperschaft- und gewerbsteuerlichen Organschaft zum obersten Organträger Talanx AG, Hannover, werden bei der Lifestyle Protection Lebensversicherung AG keine latenten Steuern gebildet.

Alle übrigen Passivposten werden mit dem Erfüllungsbetrag bewertet.

### Währungsumrechnung

Soweit die Bilanzposten oder Posten der Gewinn- und Verlustrechnung Beträge in ausländischer Währung enthalten, werden sie zu den amtlich fixierten Mittelkursen vom 31.12.2022 bzw. zu Transaktionskursen umgerechnet.

### Hinweis:

Zur Verbesserung der Übersichtlichkeit des Abschlusses, werden die Bilanz, die Gewinn- und Verlustrechnung und der Anhang in Tausend Euro aufgestellt. Die einzelnen Posten, Zwischen- und Endsummen werden kaufmännisch gerundet. Die Addition der Einzelwerte kann daher von den Zwischen- und Endsummen um Rundungsdifferenzen abweichen.

## Erläuterungen zur Bilanz – Aktiva

### Entwicklung des Aktivposten A. und B. im Geschäftsjahr 2022

	Bilanzwerte Vorjahr	Zugänge	Umbuchungen
TEUR			
A. Immaterielle Vermögensgegenstände			
Entgeltlich erworbene Konzessionen, gewerbliche Schutzrechte und ähnliche Rechte und Werte sowie Lizenzen an solchen Rechten und Werten	1.293	550	0
B. Kapitalanlagen			
1. Inhaberschuldverschreibungen und andere festverzinsliche Wertpapiere	26.818	15.846	0
2. Sonstige Ausleihungen			
a) Namensschuldverschreibungen	7.096	0	0
b) Schuldscheinforderungen und Darlehen	10.501	0	0
c) übrige Ausleihungen	20	13	0
<b>Summe B.</b>	<b>44.434</b>	<b>15.858</b>	<b>0</b>
<b>Summe</b>	<b>45.728</b>	<b>16.408</b>	<b>0</b>

Abgänge	Zuschreibungen	Abschreibungen	Bilanzwerte Geschäftsjahr
0	0	-468	1.375
-2.300	0	0	40.363
-1.644	0	0	5.452
-1.212	0	0	9.288
0	0	0	33
-5.156	0	0	55.136
-5.156	0	-468	56.512

## Zu B. Kapitalanlagen

### Ermittlung der Zeitwerte der Kapitalanlagen

Die Zeitwerte der Namensschuldverschreibungen, der Schuldscheinforderungen und Darlehen sowie der übrigen Ausleihungen werden über ein Barwertverfahren mit Hilfe von produkt- und ratingspezifischen Renditekurven ermittelt. Bei den verwendeten Spread-Aufschlägen werden spezielle Ausgestaltungen wie z. B. Einlagensicherung, Gewährträgerhaftung oder Nachrangigkeit berücksichtigt. Als Zeitwert der als Genussrecht ausgewiesenen Beiträge zum Sicherungsfonds für Lebensversicherer wird der von der Protektor Lebensversicherungs-AG mitgeteilte Wert angesetzt.

Die Zeitwertermittlung der sonstigen Kapitalanlagen erfolgt grundsätzlich auf Basis des Freiverkehrswertes gemäß § 56 RechVersV. Für Kapitalanlagen, die einen Markt- oder Börsenpreis haben, gilt als Zeitwert der Wert zum Bilanzstichtag bzw. zum letzten diesem Zeitpunkt vorausgehenden Tag, für den ein Markt- oder Börsenpreis feststellbar war. In Fällen, in denen keine Börsennotierungen vorliegen, werden Renditekurse auf Basis an Finanzmärkten etablierter Preisbildungsverfahren eingesetzt. Kapitalanlagen werden höchstens mit ihrem voraussichtlich realisierbaren Wert unter Berücksichtigung des Grundsatzes der Vorsicht bewertet.

### Kapitalanlagen

	Buchwerte	Zeitwerte	Saldo
TEUR			
Sonstige Kapitalanlagen			
1. Inhaberschuldverschreibungen und andere festverzinsliche Wertpapiere	40.363	33.969	-6.394
2. Sonstige Ausleihungen			
a) Namensschuldverschreibungen	5.452	4.901	-551
b) Schuldscheinforderungen und Darlehen	9.288	8.184	-1.104
c) übrige Ausleihungen	33	33	0
<b>Summe</b>	<b>55.136</b>	<b>47.088</b>	<b>-8.048</b>

Der Zeitwert der zu fortgeführten Anschaffungskosten ausgewiesenen Kapitalanlagen entsprechend § 54 und § 56 RechVersV betrug 13.119 (18.436) TEUR.

Es werden keine gemäß § 54 RechVersV in die Überschussbeteiligung (an Bewertungsreserven) eingehenden Kapitalanlagen ausgewiesen, da die Versicherungsbestände nicht an den Bewertungsreserven der Gesellschaft beteiligt werden.

Bei folgenden zu Anschaffungskosten bilanzierten Kapitalanlagen lagen die Zeitwerte unterhalb der Buchwerte:

### Kapitalanlagen mit stillen Lasten

	Buchwerte	Marktwerte	Stille Lasten
TEUR			
Inhaberschuldverschreibungen und andere festverzinsliche Wertpapiere	40.363	33.969	-6.394
Sonstige Ausleihungen	14.740	13.085	-1.655
<b>Summe</b>	<b>55.104</b>	<b>47.055</b>	<b>-8.049</b>

Unter Anwendung des § 341b Abs. 2 HGB wurden bei den wie Anlagevermögen bilanzierten Kapitalanlagen Abschreibungen in Höhe von 6.394 (262) TEUR vermieden. Es handelt sich hierbei nach unserer Einschätzung um vorübergehende Wertminderungen. Zur Beurteilung des Vorliegens einer dauerhaften Wertminderung in Bezug auf festverzinsliche Wertpapiere werden Bonitätsprüfungen der Emittenten sowie die Entwicklungen der Ratings hinzugezogen. Diese stillen Lasten wurden gemäß § 253 Abs. 3 Satz 5 HGB nicht außerplanmäßig abgeschrieben, da sie im Wesentlichen zinsinduziert sind und



somit nicht als dauerhaft eingeschätzt werden. Aufgrund der Bonität der Emittenten ist nicht mit Zahlungsausfällen zu rechnen.

## Erläuterungen zur Bilanz – Passiva

### Zu A.I. Gezeichnetes Kapital

Das als „Gezeichnetes Kapital“ ausgewiesene Grundkapital von 8.000 (8.000) TEUR ist eingeteilt in 8.000.000 auf den Namen lautende Stückaktien à 1 EUR und ist zu 25,47 % bzw. 2.038 (2.038) TEUR eingezahlt.

Gemäß § 272 Abs. 1 Satz 2 HGB werden die ausstehenden Einlagen auf das gezeichnete Kapital offen von dem gezeichneten Kapital abgesetzt.

### Zu C. Andere Rückstellungen

	31.12.2022	31.12.2021
TEUR		
Sonstige Rückstellungen		
a) Provision	4.145	1.750
b) Tantiemen Vorstand	272	333
c) Verwaltung Beratung	101	12
d) Kosten des Jahresabschlusses	68	40
e) Vergütung Aufsichtsrat	12	7
f) Ausstehende Rechnungen für Lieferungen und Leistungen	3	0
<b>Summe</b>	<b>4.601</b>	<b>2.142</b>

### Zu E. Andere Verbindlichkeiten

Es bestehen keine Verbindlichkeiten mit einer Restlaufzeit von mehr als 5 Jahren.

## Erläuterungen zur Gewinn- und Verlustrechnung

### Zu I.1.a) Gebuchte Bruttobeiträge

	2022	2021
TEUR		
a) Gebuchte Bruttobeiträge		
Selbst abgeschlossenes Versicherungsgeschäft		
Einzelversicherungen	24.491	20.968
Kollektivversicherungen	15.946	9.051
laufende Beiträge	15.946	9.051
Einmalbeiträge	24.491	20.968
untergliedert nach Beiträgen im Rahmen von Verträgen:		
ohne Gewinnbeteiligung	40.437	30.019
	<b>40.437</b>	<b>30.019</b>
In Rückdeckung übernommenes Geschäft	5.550	4.108
<b>Gesamtes Versicherungsgeschäft</b>	<b>45.987</b>	<b>34.127</b>

### Zu I.6. Aufwendungen für den Versicherungsbetrieb für eigene Rechnung

	2022	2021
TEUR		
a) Abschlussaufwendungen	9.158	15.898
b) Verwaltungsaufwendungen	15.393	2.466
<b>Summe</b>	<b>24.550</b>	<b>18.364</b>
c) davon ab:		
Erhaltene Provisionen und Gewinnbeteiligungen aus dem in Rückdeckung gegebenen Versicherungsgeschäft	1.300	1.718
<b>Summe</b>	<b>23.251</b>	<b>16.645</b>

### Rückversicherungssaldo für das selbst abgeschlossene Versicherungsgeschäft<sup>1)</sup>

	2022	2021
TEUR		
Verdiente Beiträge	202	-1.137
Aufwendungen für Versicherungsfälle	1.105	2.057
Aufwendungen für den Versicherungsbetrieb	1.300	1.718
Veränderung der Deckungsrückstellung	-2.977	-2.863
<b>Saldo</b>	<b>-370</b>	<b>-225</b>

1) Bei der Darstellung des Rückversicherungssaldos sind Aufwandsposten mit einem Minuszeichen vor dem entsprechenden Betrag gekennzeichnet.

### Zu I.7. Aufwendungen für Kapitalanlagen

	2022	2021
TEUR		
a) Aufwendungen für die Verwaltung von Kapitalanlagen, Zinsaufwendungen und sonstige Aufwendungen für die Kapitalanlagen	68	68
b) Verluste aus dem Abgang von Kapitalanlagen	0	0
<b>Summe</b>	<b>68</b>	<b>68</b>

### Zu II.1. Sonstige Erträge

	2022	2021
TEUR		
a) Erträge aus Dienstleistungen an verbundene Unternehmen	99	118
b) Erträge aus Auflösung von Rückstellungen	7	13
c) Zinserträge – davon Zinsen verbundene Unternehmen: 1 (0) TEUR	2	0
d) Übrige	3	0
<b>Summe</b>	<b>111</b>	<b>131</b>

## Zu II.2. Sonstige Aufwendungen

	2022	2021
TEUR		
a) Aufwendungen Unternehmen als Ganzes	802	984
b) Aufwendungen für Abschreibungen immaterieller Vermögensgegenstände	468	188
c) Aufwendungen für erbrachte Dienstleistungen an verbundene Unternehmen	99	118
d) Zinsaufwendungen – davon Zinsen verbundene Unternehmen: 5 (1) TEUR	5	1
e) Übrige	10	14
<b>Summe</b>	<b>1.384</b>	<b>1.304</b>

## Sonstige Angaben

### Sonstige finanzielle Verpflichtungen und Haftungsverhältnisse

Die Gesellschaft ist gemäß §§ 221 ff. VAG Mitglied des Sicherungsfonds für die Lebensversicherer. Der Sicherungsfonds erhebt auf Grundlage der Verordnung über die Finanzierung des Sicherungsfonds für die Lebensversicherer jährliche Beiträge von maximal 0,2 % der Summe der versicherungstechnischen Netto-Rückstellungen, bis ein Sicherungsvermögen von 1 % der Summe der versicherungstechnischen Netto-Rückstellungen aufgebaut ist. Im Geschäftsjahr wurden 13 TEUR Beiträge geleistet. Der Sicherungsfonds kann darüber hinaus Sonderbeiträge in Höhe von weiteren 1 % der Summe der versicherungstechnischen Netto-Rückstellungen erheben; dies entspricht einer Verpflichtung von 32 TEUR. Falls die Mittel des Sicherungsfonds bei einem Sanierungsfall nicht ausreichen, werden dem Sicherungsfonds finanzielle Mittel in Höhe von 1 % der versicherungstechnischen Netto-Rückstellungen unter Anrechnung der bereits geleisteten Beiträge zur Verfügung gestellt. Die Gesamtverpflichtung zum Bilanzstichtag beträgt 284 TEUR.

### Beteiligung an unserer Gesellschaft

Die HDI Deutschland AG, Hannover, hat uns mitgeteilt, dass ihr unmittelbar eine Mehrheitsbeteiligung an der Lifestyle Protection Lebensversicherung AG, Hilden, (Mitteilung gemäß § 20 Abs. 4 AktG) sowie gleichzeitig unmittelbar mehr als der vierte Teil der Aktien an der Lifestyle Protection Lebensversicherung AG, Hilden, (Mitteilungen gemäß § 20 Abs. 1 und 3 AktG) gehört.

### Konzernabschluss

Die Gesellschaft ist Konzerngesellschaft des HDI Haftpflichtverband der Deutschen Industrie Versicherungsverein auf Gegenseitigkeit, Hannover, sowie der Talanx AG, Hannover. Der HDI Haftpflichtverband der Deutschen Industrie Versicherungsverein auf Gegenseitigkeit (Mutterunternehmen des HDI-Konzerns) stellt nach § 340i HGB in Verbindung mit § 290 HGB einen Konzernabschluss auf (größter Kreis), in den die Gesellschaft einbezogen wird. Für die Talanx AG als Mutterunternehmen des Talanx-Konzerns ergibt sich daneben die Pflicht zur Aufstellung eines Konzernabschlusses aus § 341i HGB in Verbindung mit § 290 HGB (kleinster Kreis), welcher auf der Grundlage von § 315e Absatz 1 HGB gemäß Artikel 4 der Verordnung (EG) Nr. 1606/2002 nach den International Financial Reporting Standards (IFRS), wie sie in der Europäischen Union (EU) anzuwenden sind, erstellt wird. Die Konzernabschlüsse werden im Bundesanzeiger bekanntgegeben.

In Anwendung der §§ 291, 292 HGB ist die Gesellschaft daher von der Aufstellung eines eigenen Konzernabschlusses und eines eigenen Konzernlageberichtes befreit.

### Gesamthonorare des Abschlussprüfers

Die Vergütung des Abschlussprüfers ist – unterteilt nach Aufwendungen für Prüfungsleistungen und andere Bestätigungsleistungen – anteilig in den Konzernabschlüssen des HDI Haftpflichtverband der Deutschen Industrie V. a. G. und der Talanx AG enthalten.

Der Abschlussprüfer hat den Jahresabschluss und Lagebericht zum 31. Dezember 2022 sowie das nach International Financial Reporting Standards (IFRS) erstellte Berichtspaket geprüft. Darüber hinaus erfolgten die Prüfung der Solvabilitätsübersicht und andere Bestätigungsleistungen.

### Provisionen und sonstige Bezüge der Versicherungsvertreter, Personalaufwendungen

	2022	2021 <sup>1)</sup>
TEUR		
1. Provisionen der Versicherungsvertreter im Sinne des § 92 HGB für das selbst abgeschlossene Versicherungsgeschäft	20.909	15.509
2. Sonstige Bezüge der Versicherungsvertreter im Sinne des § 92 HGB	0	0
3. Löhne und Gehälter	163	237
4. Soziale Abgaben und Aufwendungen für Unterstützung	0	0
5. Aufwendungen für Altersversorgung	34	32
<b>Aufwendungen insgesamt</b>	<b>21.107</b>	<b>15.778</b>

1) Die Vorjahreswerte wurden aktualisiert.

### Nahestehende Unternehmen und Personen

Geschäfte mit nahestehenden Unternehmen und Personen wurden zu marktüblichen Bedingungen vorgenommen.

### Mitarbeiter

Unsere Gesellschaft beschäftigte im Berichtsjahr keine eigenen Mitarbeiter.

### Organe

Unsere Aufsichtsrats- und Vorstandsmitglieder sind auf den Seiten 2 und 3 aufgeführt. Diese beiden Seiten sind Bestandteil des Anhangs.

### Organbezüge

Die Gesamtbezüge der aktiven Vorstandsmitglieder für ihre Tätigkeit in unserer Gesellschaft betragen 153 (175) TEUR. Im Rahmen des anteilsbasierten Vergütungssystems wurden dem Vorstand im Berichtsjahr 726 (402) virtuelle Aktien aus dem Talanx-Performance-SHare-Programm mit einem Zeitwert in Höhe von 28 (15) TEUR zugeteilt. Im Geschäftsjahr wurden von der Lifestyle Protection Lebensversicherung AG keine Kredite oder Vorschüsse an die Vorstandsmitglieder gewährt. Für ihre frühere Tätigkeit in unserer Gesellschaft erhielten ehemalige Vorstandsmitglieder oder deren Hinterbliebene Bezüge von 20 (20) TEUR.

Der Fehlbetrag wegen nicht bilanzierter Versorgungsverpflichtungen i. S. v. Art 28 Abs. 1 EGHGB beläuft sich auf 115 (323) TEUR.

Die Vergütungen an den Aufsichtsrat betragen 12 (7) TEUR.

**Nachtragsbericht**

Nach dem Bilanzstichtag sind keine Ereignisse von besonderer Bedeutung eingetreten, die die Ertrags-, Finanz- und Vermögenslage unserer Gesellschaft nachhaltig beeinflussen würden.

Hilden, den 23. Februar 2023

Der Vorstand:

Michael Nerge

Dr. Thorsten Pauls

# Bestätigungsvermerk des unabhängigen Abschlussprüfers.

An die Lifestyle Protection Lebensversicherung AG, Hilden

## VERMERK ÜBER DIE PRÜFUNG DES JAHRESABSCHLUSSES UND DES LAGEBERICHTS

### Prüfungsurteile

Wir haben den Jahresabschluss der Lifestyle Protection Lebensversicherung AG, Hilden, – bestehend aus der Bilanz zum 31. Dezember 2022 und der Gewinn- und Verlustrechnung für das Geschäftsjahr vom 1. Januar bis zum 31. Dezember 2022 sowie dem Anhang, einschließlich der Darstellung der Bilanzierungs- und Bewertungsmethoden – geprüft. Darüber hinaus haben wir den Lagebericht der Lifestyle Protection Lebensversicherung AG für das Geschäftsjahr vom 1. Januar bis zum 31. Dezember 2022 geprüft.

Nach unserer Beurteilung aufgrund der bei der Prüfung gewonnenen Erkenntnisse

- entspricht der beigefügte Jahresabschluss in allen wesentlichen Belangen den deutschen handelsrechtlichen Vorschriften und vermittelt unter Beachtung der deutschen Grundsätze ordnungsmäßiger Buchführung ein den tatsächlichen Verhältnissen entsprechendes Bild der Vermögens- und Finanzlage der Gesellschaft zum 31. Dezember 2022 sowie ihrer Ertragslage für das Geschäftsjahr vom 1. Januar bis zum 31. Dezember 2022 und
- vermittelt der beigefügte Lagebericht insgesamt ein zutreffendes Bild von der Lage der Gesellschaft. In allen wesentlichen Belangen steht dieser Lagebericht in Einklang mit dem Jahresabschluss, entspricht den deutschen gesetzlichen Vorschriften und stellt die Chancen und Risiken der zukünftigen Entwicklung zutreffend dar.

Gemäß § 322 Abs. 3 Satz 1 HGB erklären wir, dass unsere Prüfung zu keinen Einwendungen gegen die Ordnungsmäßigkeit des Jahresabschlusses und des Lageberichts geführt hat.

### Grundlage für die Prüfungsurteile

Wir haben unsere Prüfung des Jahresabschlusses und des Lageberichts in Übereinstimmung mit § 317 HGB und der EU-Abschlussprüferverordnung (Nr. 537/2014; im Folgenden „EU-APrVO“) unter Beachtung der vom Institut der Wirtschaftsprüfer (IDW) festgestellten deutschen Grundsätze ordnungsmäßiger Abschlussprüfung durchgeführt. Unsere Verantwortung nach diesen Vorschriften und Grundsätzen ist im Abschnitt „Verantwortung des Abschlussprüfers für die Prüfung des Jahresabschlusses und des Lageberichts“ unseres Bestätigungsvermerks weitergehend beschrieben. Wir sind von dem Unternehmen unabhängig in Übereinstimmung mit den europarechtlichen sowie den deutschen handelsrechtlichen und berufsrechtlichen Vorschriften und haben unsere sonstigen deutschen Berufspflichten in Übereinstimmung mit diesen Anforderungen erfüllt. Darüber hinaus erklären wir gemäß Artikel 10 Abs. 2 Buchst. f) EU-APrVO, dass wir keine verbotenen Nichtprüfungseleistungen nach Artikel 5 Abs. 1 EU-APrVO erbracht haben. Wir sind der Auffassung, dass die von uns erlangten Prüfungsnachweise ausreichend und geeignet sind, um als Grundlage für unsere Prüfungsurteile zum Jahresabschluss und zum Lagebericht zu dienen.

### Besonders wichtige Prüfungssachverhalte in der Prüfung des Jahresabschlusses

Besonders wichtige Prüfungssachverhalte sind solche Sachverhalte, die nach unserem pflichtgemäßen Ermessen am bedeutendsten in unserer Prüfung des Jahresabschlusses für das Geschäftsjahr vom 1. Januar bis zum 31. Dezember 2022 waren.

Diese Sachverhalte wurden im Zusammenhang mit unserer Prüfung des Jahresabschlusses als Ganzem und bei der Bildung unseres Prüfungsurteils hierzu berücksichtigt; wir geben kein gesondertes Prüfungsurteil zu diesen Sachverhalten ab.

Aus unserer Sicht war folgender Sachverhalt am bedeutsamsten in unserer Prüfung:

**❶ Bewertung der versicherungstechnischen Rückstellungen in der Lebensversicherung**

Unsere Darstellung dieses besonders wichtigen Prüfungssachverhalts haben wir wie folgt strukturiert:

- ❶ Sachverhalt und Problemstellung
- ❷ Prüferisches Vorgehen und Erkenntnisse
- ❸ Verweis auf weitergehende Informationen

Nachfolgend stellen wir den besonders wichtigen Prüfungssachverhalt dar:

**❶ Bewertung der versicherungstechnischen Rückstellungen in der Lebensversicherung**

- ❶ Im Jahresabschluss der Gesellschaft werden unter den Bilanzposten Deckungsrückstellung und Rückstellung für noch nicht abgewickelte Versicherungsfälle versicherungstechnische Rückstellungen in Höhe von insgesamt T€ 39.517 (60,3 % der Bilanzsumme) ausgewiesen. Versicherungsunternehmen haben versicherungstechnische Rückstellungen insoweit zu bilden, wie dies nach vernünftiger kaufmännischer Beurteilung notwendig ist, um die dauernde Erfüllbarkeit der Verpflichtungen aus den Versicherungsverträgen sicherzustellen. Dabei sind neben den deutschen handelsrechtlichen Vorschriften auch eine Vielzahl an aufsichtsrechtlichen Vorschriften über die Berechnung der Rückstellungen zu berücksichtigen. Die Festlegung von Annahmen zur Bewertung der versicherungstechnischen Rückstellungen verlangt von den gesetzlichen Vertretern der Gesellschaft neben der Berücksichtigung der handels- und aufsichtsrechtlichen Anforderungen eine Einschätzung zukünftiger Ereignisse und die Anwendung geeigneter Bewertungsmethoden. Geringfügige Änderungen dieser Annahmen sowie der verwendeten Methoden können eine wesentliche Auswirkung auf die Bewertung der versicherungstechnischen Rückstellungen haben.

Die in den versicherungstechnischen Rückstellungen enthaltenen Deckungsrückstellungen der Gesellschaft umfassen Verpflichtungen aus Todesfallleistungen.

Aufgrund der betragsmäßig wesentlichen Bedeutung dieser Rückstellungen für die Vermögens- und Ertragslage der Gesellschaft, der Komplexität der anzuwendenden Vorschriften und der zugrundeliegenden Methoden sowie der Ermessensspielräume der gesetzlichen Vertreter und den damit verbundenen Schätzunsicherheiten war die Bewertung der versicherungstechnischen Rückstellungen im Rahmen unserer Prüfung von besonderer Bedeutung.

- ❷ Im Rahmen unserer Prüfung haben wir in Anbetracht der Bedeutung der versicherungstechnischen Rückstellungen für das Gesamtgeschäft der Gesellschaft gemeinsam mit unseren internen Bewertungsspezialisten die von der Gesellschaft verwendeten Methoden und von den gesetzlichen Vertretern getroffenen Annahmen beurteilt. Dabei haben wir unter anderem unser Branchenwissen und unsere Branchenerfahrung zugrunde gelegt sowie anerkannte Methoden berücksichtigt. Zudem haben wir die Ausgestaltung und die Wirksamkeit der eingerichteten Kontrollen der Gesellschaft zur Ermittlung und Erfassung von versicherungstechnischen Rückstellungen gewürdigt. Hierauf aufbauend haben wir weitere analytische Prüfungshandlungen und Einzelfallprüfungshandlungen in Bezug auf die Bewertung der versicherungstechnischen Rückstellungen vorgenommen. Wir haben unter anderem auch die der Berechnung des Erfüllungsbetrags zugrunde liegenden Daten mit den Basisdokumenten abgestimmt. Damit einhergehend haben wir die berechneten Er-

gebnisse der Gesellschaft zur Höhe der Rückstellungen anhand der anzuwendenden gesetzlichen Vorschriften nachvollzogen und die konsistente Anwendung der Bewertungsmethoden überprüft.

Auf Basis unserer Prüfungshandlungen konnten wir uns davon überzeugen, dass die von den gesetzlichen Vertretern vorgenommenen Einschätzungen und getroffenen Annahmen zur Bewertung der versicherungstechnischen Rückstellungen begründet und hinreichend dokumentiert sind.

- ③ Die Angaben der Gesellschaft zu den versicherungstechnischen Rückstellungen sind in den Abschnitten „Bilanzierungs- und Bewertungsmethoden“ und „Erläuterungen zur Bilanz – Passiva“ des Anhangs enthalten.

### **Sonstige Informationen**

Die gesetzlichen Vertreter sind für die sonstigen Informationen verantwortlich.

Die sonstigen Informationen umfassen den Geschäftsbericht – ohne weitergehende Querverweise auf externe Informationen –, mit Ausnahme des geprüften Jahresabschlusses, des geprüften Lageberichts sowie unseres Bestätigungsvermerks.

Unsere Prüfungsurteile zum Jahresabschluss und zum Lagebericht erstrecken sich nicht auf die sonstigen Informationen, und dementsprechend geben wir weder ein Prüfungsurteil noch irgendeine andere Form von Prüfungsschlussfolgerung hierzu ab.

Im Zusammenhang mit unserer Prüfung haben wir die Verantwortung, die oben genannten sonstigen Informationen zu lesen und dabei zu würdigen, ob die sonstigen Informationen

- wesentliche Unstimmigkeiten zum Jahresabschluss, zu den inhaltlich geprüften Lageberichtsangaben oder zu unseren bei der Prüfung erlangten Kenntnissen aufweisen oder
- anderweitig wesentlich falsch dargestellt erscheinen.

### **Verantwortung der gesetzlichen Vertreter und des Aufsichtsrats für den Jahresabschluss und den Lagebericht**

Die gesetzlichen Vertreter sind verantwortlich für die Aufstellung des Jahresabschlusses, der den deutschen handelsrechtlichen Vorschriften in allen wesentlichen Belangen entspricht, und dafür, dass der Jahresabschluss unter Beachtung der deutschen Grundsätze ordnungsmäßiger Buchführung ein den tatsächlichen Verhältnissen entsprechendes Bild der Vermögens-, Finanz- und Ertragslage der Gesellschaft vermittelt. Ferner sind die gesetzlichen Vertreter verantwortlich für die internen Kontrollen, die sie in Übereinstimmung mit den deutschen Grundsätzen ordnungsmäßiger Buchführung als notwendig bestimmt haben, um die Aufstellung eines Jahresabschlusses zu ermöglichen, der frei von wesentlichen falschen Darstellungen aufgrund von dolosen Handlungen (d.h. Manipulationen der Rechnungslegung und Vermögensschädigungen) oder Irrtümern ist.

Bei der Aufstellung des Jahresabschlusses sind die gesetzlichen Vertreter dafür verantwortlich, die Fähigkeit der Gesellschaft zur Fortführung der Unternehmenstätigkeit zu beurteilen. Des Weiteren haben sie die Verantwortung, Sachverhalte in Zusammenhang mit der Fortführung der Unternehmenstätigkeit, sofern einschlägig, anzugeben. Darüber hinaus sind sie dafür verantwortlich, auf der Grundlage des Rechnungslegungsgrundsatzes der Fortführung der Unternehmenstätigkeit zu bilanzieren, sofern dem nicht tatsächliche oder rechtliche Gegebenheiten entgegenstehen.

Außerdem sind die gesetzlichen Vertreter verantwortlich für die Aufstellung des Lageberichts, der insgesamt ein zutreffendes Bild von der Lage der Gesellschaft vermittelt sowie in allen wesentlichen Belangen mit dem Jahresabschluss in Einklang steht, den deutschen gesetzlichen Vorschriften entspricht und die Chancen und Risiken der zukünftigen Entwicklung zutreffend darstellt. Ferner sind die gesetzlichen Vertreter verantwortlich für die Vorkehrungen und Maßnahmen (Systeme), die sie als notwendig erachtet haben, um die Aufstellung eines Lageberichts in Übereinstimmung mit den anzuwendenden deut-



sehen gesetzlichen Vorschriften zu ermöglichen, und um ausreichende geeignete Nachweise für die Aussagen im Lagebericht erbringen zu können.

Der Aufsichtsrat ist verantwortlich für die Überwachung des Rechnungslegungsprozesses der Gesellschaft zur Aufstellung des Jahresabschlusses und des Lageberichts.

#### **Verantwortung des Abschlussprüfers für die Prüfung des Jahresabschlusses und des Lageberichts**

Unsere Zielsetzung ist, hinreichende Sicherheit darüber zu erlangen, ob der Jahresabschluss als Ganzes frei von wesentlichen falschen Darstellungen aufgrund von dolosen Handlungen oder Irrtümern ist, und ob der Lagebericht insgesamt ein zutreffendes Bild von der Lage der Gesellschaft vermittelt sowie in allen wesentlichen Belangen mit dem Jahresabschluss sowie mit den bei der Prüfung gewonnenen Erkenntnissen in Einklang steht, den deutschen gesetzlichen Vorschriften entspricht und die Chancen und Risiken der zukünftigen Entwicklung zutreffend darstellt, sowie einen Bestätigungsvermerk zu erteilen, der unsere Prüfungsurteile zum Jahresabschluss und zum Lagebericht beinhaltet.

Hinreichende Sicherheit ist ein hohes Maß an Sicherheit, aber keine Garantie dafür, dass eine in Übereinstimmung mit § 317 HGB und der EU-APrVO unter Beachtung der vom Institut der Wirtschaftsprüfer (IDW) festgestellten deutschen Grundsätze ordnungsmäßiger Abschlussprüfung durchgeführte Prüfung eine wesentliche falsche Darstellung stets aufdeckt. Falsche Darstellungen können aus Verstößen oder Unrichtigkeiten resultieren und werden als wesentlich angesehen, wenn vernünftigerweise erwartet werden könnte, dass sie einzeln oder insgesamt die auf der Grundlage dieses Jahresabschlusses und Lageberichts getroffenen wirtschaftlichen Entscheidungen von Adressaten beeinflussen.

Während der Prüfung üben wir pflichtgemäßes Ermessen aus und bewahren eine kritische Grundhaltung. Darüber hinaus

- identifizieren und beurteilen wir die Risiken wesentlicher falscher Darstellungen im Jahresabschluss und im Lagebericht aufgrund von dolosen Handlungen oder Irrtümern, planen und führen Prüfungshandlungen als Reaktion auf diese Risiken durch sowie erlangen Prüfungsnachweise, die ausreichend und geeignet sind, um als Grundlage für unsere Prüfungsurteile zu dienen. Das Risiko, dass aus dolosen Handlungen resultierende wesentliche falsche Darstellungen nicht aufgedeckt werden, ist höher als das Risiko, dass aus Irrtümern resultierende wesentliche falsche Darstellungen nicht aufgedeckt werden, da dolose Handlungen kollusives Zusammenwirken, Fälschungen, beabsichtigte Unvollständigkeiten, irreführende Darstellungen bzw. das Außerkraftsetzen interner Kontrollen beinhalten können.
- gewinnen wir ein Verständnis von dem für die Prüfung des Jahresabschlusses relevanten internen Kontrollsystem und den für die Prüfung des Lageberichts relevanten Vorkehrungen und Maßnahmen, um Prüfungshandlungen zu planen, die unter den gegebenen Umständen angemessen sind, jedoch nicht mit dem Ziel, ein Prüfungsurteil zur Wirksamkeit dieser Systeme der Gesellschaft abzugeben.
- beurteilen wir die Angemessenheit der von den gesetzlichen Vertretern angewandten Rechnungslegungsmethoden sowie die Vertretbarkeit der von den gesetzlichen Vertretern dargestellten geschätzten Werte und damit zusammenhängenden Angaben.
- ziehen wir Schlussfolgerungen über die Angemessenheit des von den gesetzlichen Vertretern angewandten Rechnungslegungsgrundsatzes der Fortführung der Unternehmenstätigkeit sowie, auf der Grundlage der erlangten Prüfungsnachweise, ob eine wesentliche Unsicherheit im Zusammenhang mit Ereignissen oder Gegebenheiten besteht, die bedeutsame Zweifel an der Fähigkeit der Gesellschaft zur Fortführung der Unternehmenstätigkeit aufwerfen können. Falls wir zu dem Schluss kommen, dass eine wesentliche Unsicherheit besteht, sind wir verpflichtet, im Bestätigungsvermerk auf die dazugehörigen Angaben im Jahresabschluss und im Lagebericht aufmerksam zu machen oder, falls diese Angaben unangemessen sind, unser jeweiliges Prüfungsurteil zu modifizieren. Wir ziehen unsere Schlussfolgerungen auf der Grundlage der

bis zum Datum unseres Bestätigungsvermerks erlangten Prüfungsnachweise. Zukünftige Ereignisse oder Gegebenheiten können jedoch dazu führen, dass die Gesellschaft ihre Unternehmenstätigkeit nicht mehr fortführen kann.

- beurteilen wir Darstellung, Aufbau und Inhalt des Jahresabschlusses insgesamt einschließlich der Angaben sowie ob der Jahresabschluss die zugrunde liegenden Geschäftsvorfälle und Ereignisse so darstellt, dass der Jahresabschluss unter Beachtung der deutschen Grundsätze ordnungsmäßiger Buchführung ein den tatsächlichen Verhältnissen entsprechendes Bild der Vermögens-, Finanz- und Ertragslage der Gesellschaft vermittelt.
- beurteilen wir den Einklang des Lageberichts mit dem Jahresabschluss, seine Gesetzesentsprechung und das von ihm vermittelte Bild von der Lage der Gesellschaft.
- führen wir Prüfungshandlungen zu den von den gesetzlichen Vertretern dargestellten zukunftsorientierten Angaben im Lagebericht durch. Auf Basis ausreichender geeigneter Prüfungsnachweise vollziehen wir dabei insbesondere die den zukunftsorientierten Angaben von den gesetzlichen Vertretern zugrunde gelegten bedeutsamen Annahmen nach und beurteilen die sachgerechte Ableitung der zukunftsorientierten Angaben aus diesen Annahmen. Ein eigenständiges Prüfungsurteil zu den zukunftsorientierten Angaben sowie zu den zugrunde liegenden Annahmen geben wir nicht ab. Es besteht ein erhebliches unvermeidbares Risiko, dass künftige Ereignisse wesentlich von den zukunftsorientierten Angaben abweichen.

Wir erörtern mit den für die Überwachung Verantwortlichen unter anderem den geplanten Umfang und die Zeitplanung der Prüfung sowie bedeutsame Prüfungsfeststellungen, einschließlich etwaiger Mängel im internen Kontrollsystem, die wir während unserer Prüfung feststellen.

Wir geben gegenüber den für die Überwachung Verantwortlichen eine Erklärung ab, dass wir die relevanten Unabhängigkeitsanforderungen eingehalten haben, und erörtern mit ihnen alle Beziehungen und sonstigen Sachverhalte, von denen vernünftigerweise angenommen werden kann, dass sie sich auf unsere Unabhängigkeit auswirken, und sofern einschlägig, die zur Beseitigung von Unabhängigkeitsgefährdungen vorgenommenen Handlungen oder ergriffenen Schutzmaßnahmen.

Wir bestimmen von den Sachverhalten, die wir mit den für die Überwachung Verantwortlichen erörtert haben, diejenigen Sachverhalte, die in der Prüfung des Jahresabschlusses für den aktuellen Berichtszeitraum am bedeutsamsten waren und daher die besonders wichtigen Prüfungssachverhalte sind. Wir beschreiben diese Sachverhalte im Bestätigungsvermerk, es sei denn, Gesetze oder andere Rechtsvorschriften schließen die öffentliche Angabe des Sachverhalts aus.

## Sonstige gesetzliche und andere rechtliche Anforderungen

### **Übrige Angaben gemäß Artikel 10 EU-APrVO**

Wir wurden von der Hauptversammlung am 4. März 2022 als Abschlussprüfer gewählt. Wir wurden am 18. Januar 2023 vom Aufsichtsrat beauftragt. Wir sind ununterbrochen seit dem Geschäftsjahr 2018 als Abschlussprüfer der Lifestyle Protection Lebensversicherung AG, Hilden, tätig.

Wir erklären, dass die in diesem Bestätigungsvermerk enthaltenen Prüfungsurteile mit dem zusätzlichen Bericht an den Prüfungsausschuss nach Artikel 11 EU-APrVO (Prüfungsbericht) in Einklang stehen.

## Verantwortlicher Wirtschaftsprüfer

Der für die Prüfung verantwortliche Wirtschaftsprüfer ist Christian Sack.

Köln, den 6. März 2023

PricewaterhouseCoopers GmbH  
Wirtschaftsprüfungsgesellschaft

Christian Sack  
Wirtschaftsprüfer

Sandro Trischmann  
Wirtschaftsprüfer

## Bericht des Aufsichtsrats.

Der Aufsichtsrat hat den Vorstand der Lifestyle Protection Lebensversicherung AG im Berichtszeitraum auf der Basis ausführlicher schriftlicher und mündlicher Berichte des Vorstands regelmäßig überwacht. Der Aufsichtsrat trat insgesamt zweimal zu Sitzungen zusammen, um sich über die Geschäftsentwicklung und Lage des Unternehmens zu informieren und um die anstehenden Beschlüsse zu fassen. Weiter hat sich der Aufsichtsrat durch regelmäßige Vorlage von Unterlagen über die Lage und die strategische Ausrichtung der Gesellschaft, den Geschäftsverlauf sowie das Risikomanagement unterrichten lassen. Die einzelnen Themen hat er intensiv hinterfragt, diskutiert und hierzu – soweit nach Gesetz, Satzung oder Geschäftsordnung erforderlich – nach eingehender Prüfung und Beratung ein Votum abgegeben.

Darüber hinaus erfolgten im Umlaufverfahren außerhalb von Sitzungen zwei Beschlussfassungen über kurzfristig zwischen den Sitzungen zu behandelnde Themen.

### Schwerpunkte der Beratungen im Plenum

Für den Geschäftsbereich Privat- und Firmenversicherung Deutschland wurde das strategische Programm GO25 weiterentwickelt, dort gesetzte Meilensteine erreicht und auf die Zielsetzungen bis zum Geschäftsjahr 2025 konsequent hingearbeitet. Das Programm GO25 setzt weiterhin auf eine klare Fokussierung und damit eine eindeutige Positionierung für die Gesellschaften des Geschäftsbereichs – mit dem Ziel, nachhaltig zu wachsen. Um dies zu erreichen, sollen vor allem die bestehenden Stärken gestärkt und die Ertragskraft gesichert werden. Für die Gesellschaften der HDI Bancassurance ist mit Blick auf die Stoßrichtung „bester Bankenversicherer“ ein Update der Bancassurance-Strategie in der zweiten Jahreshälfte 2022 erfolgt, deren weitere Umsetzung nun in 2023 vorangetrieben wird.

Als Teil der Geschäftsbereichsstrategie GO25 wurde im Geschäftsjahr 2022 unter Agile@HD die Entwicklung und Etablierung eines HD-weiten agilen Zusammenarbeitsmodells vorangetrieben. In der agilen Lieferorganisation arbeiten rund 900 Menschen mit agilen Methoden in 13 Agile Release Trains (ARTs) und 91 Agile Delivery Units (ADUs), die cross-funktional zusammengesetzt sind und damit eine End-to-end-Verantwortung übernehmen, die Kundennähe ermöglicht. Ziel ist es, die Kundenzufriedenheit zu erhöhen, die Produktentwicklung zu verkürzen (time to market) und über ein transparentes Modell der Teilhabe Engagement in der Belegschaft zu fördern. Wesentliche Prozesse und Schritte wurden bereits in 2022 umgesetzt. Zum Ende des Jahres konnten auch die Verhandlungen mit der Mitbestimmung zur neuen Aufbauorganisation erfolgreich abgeschlossen werden, so dass damit eine vollständige Umsetzung zum 1. April 2023 ermöglicht wird.

Das im Geschäftsjahr 2021 im Detail vorgestellte Projekt „One HDI“ konnte im Frühjahr 2022 erfolgreich abgeschlossen werden. Mit der Umsetzung des Projekts wurden die Mitarbeiterinnen und Mitarbeiter der verschiedenen inländischen Konzerngesellschaften in einer neuen, ebenfalls tarifgebundenen Arbeitgebergesellschaft HDI AG (vormals: HDI Service AG) zusammengeführt werden. Dadurch konnten konzernweit die Betriebs- und Mitbestimmungsstrukturen deutlich verschlankt und Entscheidungswege stark reduziert werden. Es wurde sichergestellt, dass der Außenauftritt der LifeStyle Protection Versicherungen von der internen Neuausrichtung unberührt bleibt und auf Grund dessen keine Veränderungen für die Aufgaben und Berichtslinien der Mitarbeiterinnen und Mitarbeiter eintreten. Die Governance wird über Führungsvollmachten und Ausgliederungs- sowie Dienstleistungsverträge abgebildet.

Im Rahmen der jährlichen Abfrage der Selbsteinschätzung durch die Mitglieder des Aufsichtsrats wurde in der Aufsichtsratsitzung am 7. November 2022 über die Ergebnisse berichtet, welche zufriedenstellend ausgefallen sind. Der Aufsichtsrat hat die „Richtlinie zu den fachlichen und persönlichen Anforderungen an die Mitglieder des Aufsichtsrats“ aktualisiert und damit einhergehend für die nächste Selbsteinschätzung Mitte 2023 eine Anpassung der Themenfelder beschlossen. Mit in den Katalog der Themenfelder wurde die Aufteilung zwischen Rechnungslegung und Abschlussprüfung aufgenommen sowie das Themenfeld Nachhaltigkeit/ESG ergänzt. Damit trägt der Aufsichtsrat den neuen gesetzlichen Anforderungen aus dem FISG (Finanzmarktintegritätsstärkungsgesetz) genüge sowie der verstärkten ESG-Regulatorik, deren zentraler Rechtsakt

sich jeweils aus der Taxonomie-Verordnung sowie weiterer Vorschriften auf EU- und nationaler Ebene, u.a. der Offenlegungs-Verordnung, ergibt. Schließlich wurde das Themenfeld IT um Kenntnisse im Bereich Digitalisierung erweitert. Kenntnisse im Bereich Personal werden in der nächsten Selbsteinschätzung nicht mehr explizit mit berücksichtigt.

Angepasst an das Zeitalter der Digitalisierung wurden vier Weiterbildungsangebote für den Aufsichtsrat in virtueller Form durchgeführt. Die Schulungen sind zudem aufgezeichnet worden und stehen den Aufsichtsratsmitgliedern nun auch in digitaler Form zum Selbststudium im Nachgang zur Verfügung. Die ausgewählten Schulungsthemen waren Rechnungslegung und Abschlussprüfung HGB in Versicherungsunternehmen, ESG, Asset Liability Management und IT-Strategie. Im Fokus standen – neben Rechnungslegung und Abschlussprüfung – insbesondere für den Aufsichtsrat die Neuerungen im Bereich Nachhaltigkeit/ESG, welche z.T. der allgemeinen Prüfpflicht des Aufsichtsrats gem. § 171 AktG im Rahmen des Jahresabschlusses unterliegen.

Aufgrund der steigenden Bedeutung des Themas Nachhaltigkeit/ESG hat sich der Aufsichtsrat zudem in der Herbstsitzung 2022 mit der Nachhaltigkeitsstrategie des Geschäftsbereichs HDI Deutschland und für die Gesellschaft basierend auf verschiedenen Ansatzpunkten u.a. Kapitalanlage, Produkte, soziales Engagement im Geschäftsbetrieb sowie auch mit den maßgeblichen regulatorischen Anforderungen u.a. durch die Taxonomie- und Offenlegungsverordnungen befasst und sich diese erläutern lassen.

Der Aufsichtsrat wurde auch in 2022 über die Lage der Gesellschaft insbesondere hinsichtlich der Finanz-, Kapitalanlagen- und Solvabilitätsentwicklung regelmäßig unterrichtet. Vor allem durch den Ukraine-Krieg und dessen Auswirkungen wie Wirtschaftssanktionen, Lieferengpässe, Energieknappheit und hohe Inflation war eine detaillierte Berichterstattung zur Lage, potenziellen oder ergriffenen Maßnahmen und der langfristigen Entwicklung geboten.

Mit dem am 1. Juli 2021 in Kraft getretenen Finanzmarktintegritätsstärkungsgesetz haben sich Neuerungen u.a. für den Bereich der Abschlussprüfung mit Auswirkungen auf die Non-Audit Serviceleistungen (NAS) ergeben.

Hieraus folgt, dass die Erbringung von Steuerberatungs- und Bewertungsleistungen für das Unternehmen von öffentlichem Interesse (engl. PIE), dessen Mutterunternehmen oder die von ihm beherrschten Unternehmen durch den Abschlussprüfer beginnend mit dem Geschäftsjahr 2022 verboten sind. Damit wird die Pflicht zur Trennung von Prüfung und Beratung bei PIEs ausgeweitet. Demzufolge verschärft sich noch weiter die Überwachung der Unabhängigkeit des Abschlussprüfers sowie die Einhaltung des 70%-Cap. Zu den oben genannten verbotenen Leistungen aus dem FISG haben sich auch weitere Klarstellungen zur EU-Regulierung der Abschlussprüfung ergeben. Der Aufsichtsrat hat die Änderungen der Whitelist mit Wirkung zum 1. September 2022 beschlossen.

Zu den erbrachten Nichtprüfungsleistungen durch den Abschlussprüfer für PIEs und der jeweiligen Auslastung der festgelegten Caps ist eine jährliche Berichterstattung erforderlich; der Aufsichtsrat wurde im Juli 2022 entsprechend informiert.

Der Vorstand hat dem Aufsichtsrat ferner zustimmungspflichtige Geschäfte vorgelegt, der Aufsichtsrat hat die nach Satzung oder Geschäftsordnung notwendigen Zustimmungen in jedem Fall erteilt.

In den Quartalsberichten gem. § 90 AktG wurden unter anderem die Entwicklung des Neugeschäfts und der Beiträge sowie die Themen Kosten und Kapitalanlage dargestellt und erläutert.

Die Aufsichtsratsvorsitzende wurde darüber hinaus vom Vorstand laufend über wichtige Entwicklungen, anstehende Entscheidungen und die Risikolage im Unternehmen unterrichtet.

Der Gesamtvorstand entscheidet gemäß der ihm durch die Geschäftsordnung übertragenen Aufgaben über die Erstellung und jährliche Überprüfung der Geschäfts- und Risikostrategie. Der Aufsichtsrat hat die Risikostrategie für das Geschäftsjahr

2022 im Rahmen der Sitzung am 4. März 2022 erörtert. Die Aktualisierung der Risikostrategie wurde in der Sitzung vom 7. November 2022 erörtert und zur Kenntnis genommen.

Ferner wurde der Aufsichtsrat in den Sitzungen über den aktuellen Stand zum Risikomanagement informiert; er hat sich von der Leistungsfähigkeit des Risikomanagementsystems überzeugt. Dem Aufsichtsrat wurden zudem die vierteljährlichen Risikoberichte der Gesellschaft zur umfänglichen Information zugeleitet. Bei Bedarf erhielt der Aufsichtsrat detaillierte Informationen insbesondere zur Risikolage der Gesellschaft. Darüber hinaus wurde dem Aufsichtsrat mit den Sitzungsunterlagen für die Aufsichtsratssitzung im Herbst 2022 der ORSA-Bericht zur vollständigen Information vorgelegt.

Insgesamt wird damit auch den aufsichtsbehördlichen Anforderungen an das Risikomanagement im Rahmen einer guten und verantwortungsbewussten Unternehmensführung und -überwachung entsprochen.

Ergänzend wurde der Aufsichtsrat in den Sitzungen neben dem Risikomanagement auch über den aktuellen Stand der weiteren Governance-Funktionen Versicherungsmathematische Funktion, Compliance und Revision informiert und hat sich somit von der Leistungsfähigkeit aller Governance-Funktionen überzeugt.

Der Aufsichtsrat sah sich zu Prüfungsmaßnahmen nach § 111 Abs. 2 AktG im Geschäftsjahr 2022 nicht veranlasst.

Der Aufsichtsrat konnte sich davon überzeugen, dass der Vorstand seine operativen Schwerpunkte zutreffend gesetzt und geeignete Maßnahmen ergriffen hat. Insgesamt hat der Aufsichtsrat im Rahmen seiner gesetzlichen und satzungsgemäßen Zuständigkeiten an den Entscheidungen des Vorstands mitgewirkt und sich von der Rechtmäßigkeit, Ordnungsmäßigkeit und Wirtschaftlichkeit der Unternehmensführung überzeugt.

### **Jahresabschlussprüfung**

Der Jahresabschluss und der Lagebericht der Gesellschaft sowie der Prüfungsbericht des Abschlussprüfers haben dem Aufsichtsrat vorgelegen. Der vom Vorstand vorgelegte Jahresabschluss zum 31. Dezember 2022 sowie der Lagebericht sind unter Einbeziehung der Buchführung von der PricewaterhouseCoopers GmbH Wirtschaftsprüfungsgesellschaft, Köln, geprüft worden.

Die Prüfung hat keinen Anlass zu Beanstandungen gegeben; in dem erteilten uneingeschränkten Bestätigungsvermerk wird erklärt, dass der Jahresabschluss in allen wesentlichen Belangen den deutschen, für Versicherungsunternehmen geltenden handelsrechtlichen Vorschriften entspricht und unter Beachtung der deutschen Grundsätze ordnungsmäßiger Buchführung ein den tatsächlichen Verhältnissen entsprechendes Bild der Vermögens- und Finanzlage der Gesellschaft zum 31. Dezember 2022 sowie ihrer Ertragslage für das Geschäftsjahr vom 1. Januar bis zum 31. Dezember 2022 vermittelt. Der Lagebericht vermittelt insgesamt ein zutreffendes Bild von der Lage der Gesellschaft. In allen wesentlichen Belangen steht dieser Lagebericht in Einklang mit dem Jahresabschluss, entspricht den deutschen gesetzlichen Vorschriften und stellt die Chancen und Risiken der zukünftigen Entwicklung zutreffend dar. Der Abschlussprüfer erklärt gemäß § 322 Abs. 3 Satz 1 HGB, dass die Prüfung zu keinen Einwendungen gegen die Ordnungsmäßigkeit des Jahresabschlusses und des Lageberichts geführt hat.

Die Abschlussunterlagen und der Prüfungsbericht des Abschlussprüfers wurden allen Aufsichtsratsmitgliedern zur Sitzung zugeleitet.

Der Abschlussprüfer war bei der Sitzung über die Beratung des Jahresabschlusses und des Lageberichts anwesend, hat über die Durchführung der Prüfung berichtet und stand dem Aufsichtsrat für ergänzende Auskünfte zur Verfügung. Der Aufsichtsrat hat den vom Vorstand aufgestellten Jahresabschluss erörtert und auch den Prüfungsbericht des Abschlussprüfers geprüft und zu einzelnen Punkten Nachfragen an den Abschlussprüfer gerichtet. Der Aufsichtsrat ist zu dem Ergebnis gekommen, dass der Prüfungsbericht in Übereinstimmung mit den §§ 317 und 321 HGB steht und keinen Bedenken begegnet. Weiter ist der Aufsichtsrat zu dem Ergebnis gekommen, dass der Lagebericht die Anforderungen des § 289 HGB erfüllt und in Über-

einstimmung mit den Aussagen der Berichte an den Aufsichtsrat gemäß § 90 AktG steht. Der Lagebericht steht auch in Einklang mit der eigenen Einschätzung des Aufsichtsrats hinsichtlich der Lage der Gesellschaft. Dem Lagebericht und insbesondere den dort getroffenen Aussagen zur weiteren Unternehmensentwicklung stimmt der Aufsichtsrat zu.

Zudem hat der Aufsichtsrat die Qualität der Abschlussprüfung anhand der vorgelegten Berichterstattung geprüft.

Nach dem abschließenden Ergebnis der vom Aufsichtsrat selbst vorgenommenen Prüfung des Jahresabschlusses und des Lageberichts sind Einwendungen nicht zu erheben, so dass er sich dem Urteil des Abschlussprüfers angeschlossen und den vom Vorstand aufgestellten Jahresabschluss am 7. März 2023 gebilligt hat. Damit ist der Jahresabschluss festgestellt.

Der Aufsichtsrat hat ferner den Bericht des Verantwortlichen Aktuars über die wesentlichen Ergebnisse seines Erläuterungsberichts 2022 zur versicherungsmathematischen Bestätigung nach Aussprache ohne Beanstandung entgegengenommen.

#### **Besetzung von Vorstand und Aufsichtsrat**

Im Vorstand und Aufsichtsrat der Gesellschaft traten im Berichtszeitraum keine Veränderungen ein.

Herr Walter Schmidt hat sein Mandat als Treuhänder mit Wirkung zum Ablauf des 31. Dezember 2022 niedergelegt. Der Aufsichtsrat bestellte Herrn Lutz Krannich mit Wirkung zum 1. Januar 2023 zu seinem Nachfolger.

#### **Dank an Vorstand und Mitarbeiter**

Der Aufsichtsrat dankt den Mitgliedern des Vorstands und den Mitarbeiterinnen und Mitarbeitern für ihren Einsatz und die im Geschäftsjahr 2022 erfolgreich geleistete Arbeit.

Hilden, 07. März 2023

Für den Aufsichtsrat

Iris Kremers  
Vorsitzende

Bernd-Leo Wüstefeld  
stellv. Vorsitzender

Nicolas Sebastian Heine

## Impressum

### **Lifestyle Protection Lebensversicherung AG**

Proactiv-Platz 1

40721 Hilden

Telefon +49 2103 34-7700

Telefax +49 2103 34-506 7700

E-Mail: [info@lifestyle-protection.com](mailto:info@lifestyle-protection.com)

Amtsgericht Düsseldorf,

HRB 63316

[www.lifestyle-protection.com](http://www.lifestyle-protection.com)

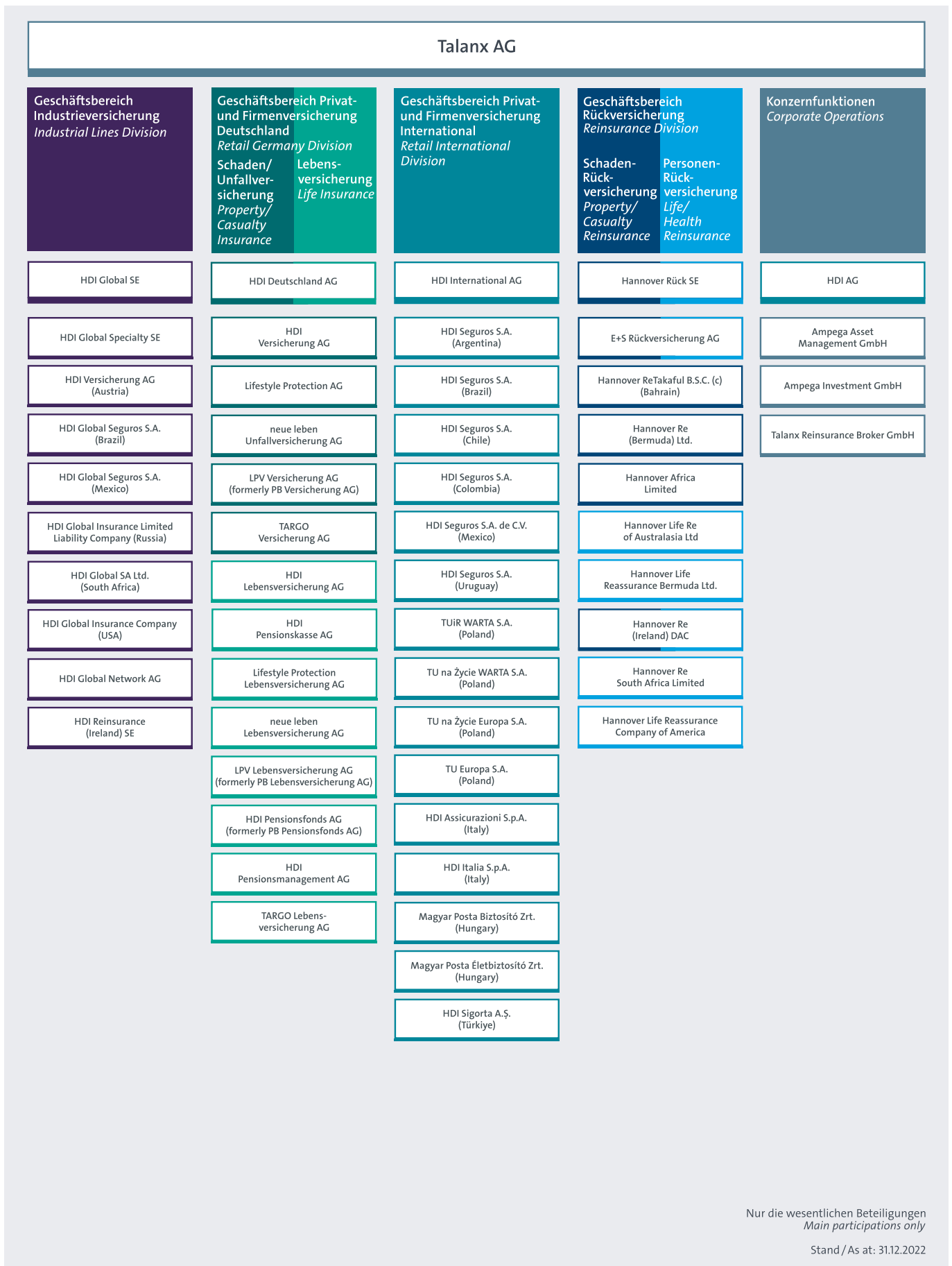
### **Group Communications**

Telefon +49 511 3747-2022

Telefax +49 511 3747-2525

[gc@talax.com](mailto:gc@talax.com)





Lifestyle Protection Lebensversicherung AG

Proactiv-Platz 1

40721 Hilden

Telefon + 49 2103 34-7700

Telefax + 49 2103 34-506 7700

[www.lifestyle-protection.com](http://www.lifestyle-protection.com)

[www.talanx.com](http://www.talanx.com)